

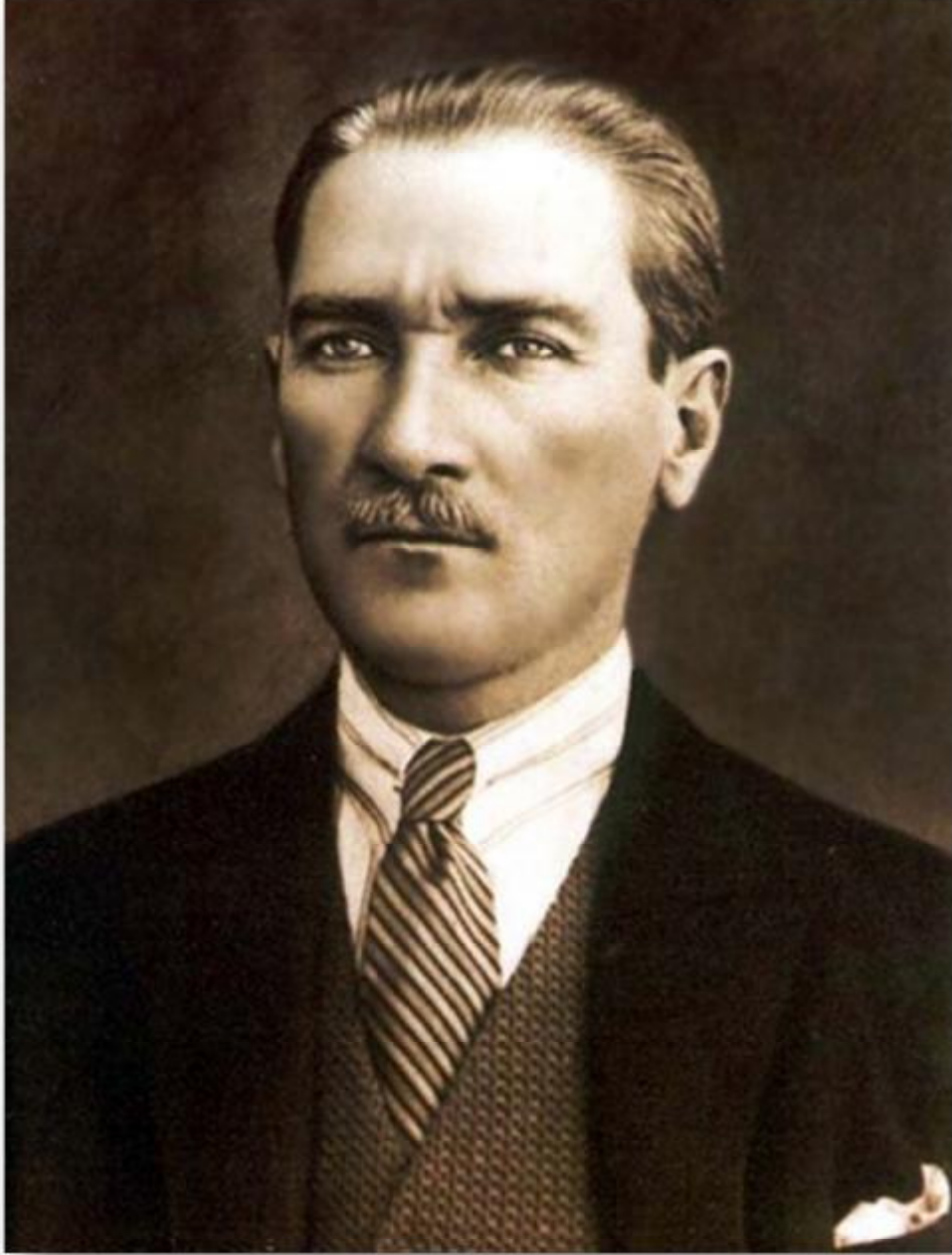
STRATEJİK PLAN

20 } 15
19

KONYAALTI İLÇE MİLLİ EĞİTİM MÜDÜRLÜĞÜ

-EKİM 2015-





Milli eğitimde süratle yüksek bir seviyeye çıkacak olan bir milletin, hayat mücadelesinde maddi ve manevi bütün kudretlerinin artacağı muhakkaktır.

K. Atatürk



Bir dünya ve turizm kenti olan Antalya’da, Antalya’nın yine turizmde gözdesi Konyaaltı, her yıl artan nüfusuyla gelişime ve değişime açık bir nitelik arz etmektedir.

10 Aralık 2003 tarihinde TBMM’de kabul edilen, 24.12.2003 tarih ve 25326 sayılı resmî gazetede yayımlanarak yürürlüğe giren, 5018 sayılı “Kamu Malı Yönetimi ve Kontrol Kanunu”yla yasal alt yapısı oluşturulan Stratejik Plan çalışmaları tüm birimlerimizde titizlikle revize edilerek uygulanmaktadır.

Hazırlanan bu Plan, mevcut durumu tespit ederek kaynakların etkili ve bilinçli kullanılmasında kılavuzluk yapacaktır. Uzun çalışmalar sonucunda hazırlanan Konyaaltı İlçe Millî Eğitim Müdürlüğü Stratejik Planı’nı başarılı kılmak için tüm paydaşlara önemli görevler düşmektedir. Plan, paydaşlar tarafından benimsenip içselleştirildikçe başarıya ulaşacaktır.

Konyaaltı Kaymakamlığı olarak, vatandaşlarımızın eğitimi, insan hakları, hayat standartlarının yükseltilmesi bizim için öncelikli konulardandır. Eğitim gündeme geldiğinde resmi ve özel her kişi, kurum ve kuruluş samimiyetle, imkânları ölçüsünde katkı yapmakta veya bu yönde gayret göstermektedir. Devletimizin imkânlarının yanında, birçok hayırsever vatandaşımız da takdir edilecek bir davranışla okullar ve eğitim kurumları yaptırmakta yahut okullarımızın ihtiyaçlarının karşılanması noktasında katkıda bulunmaktadır.

Değişim ve gelişimin kaçınılmaz olduğu günümüz dünyasında eğitim-öğretim yapan okul ve kurumlar, bilginin öğrenildiği, toplumlara yön vermeye çalışılan başlıca yerlerdir. Bu toplumsal misyonun en yüksek performansla gerçekleştirilebilmesi için, İlçe Millî Eğitim Müdürlüğü’nün hem kurumsal yapısını güçlendirmesi, hem de kuruma bağlı okul/kurumlarda üretilen kaliteli bilgiyle, geleceğe güvenle bakan evrensel değerlerle donatılmış, rekabet edebilen, araştıran, sorgulayan, toplumsal değerlere duyarlı, kültür ve sanat bilinci gelişmiş bireyler yetiştirilmesi bir zorunluluktur.

Hedefimiz, eğitim seviyesi yüksek, daha çağdaş, ekonomik yönden daha güçlü, daha huzurlu ve mutlu bir millet için, daha güçlü bir Türkiye için milletimizin ve ülkemizin bütün sorunlarının üzerine cesaretle gidilmesi; sabır, samimiyet, hoşgörü ve işbirliği ile hızlı bir şekilde çözüme kavuşturulmasıdır.

Daha modern, altyapı sorunlarını çözmüş, çevreye duyarlı, daha huzurlu, kültür ve eğitim hizmetlerine önem veren bir Konyaaltı hedefiyle; Bütün çalışma arkadaşlarıma başarılar diliyor, hayırsever vatandaşlarımıza da yaptıkları ve yapacakları katkılar için teşekkür ediyorum.

İbrahim KEKLİK

Konyaaltı Kaymakamı



SUNUŞ

Hızla gelişen ve değişen dünyamızda, toplumsal ve ekonomik hayattaki hızlı değişimlere paralel olarak, eğitim-öğretim alanında da değişimlerin yaşanması kaçınılmazdır. Bu değişimler geleceği planlamayı gerekli kılar. Stratejik planlama bize ileriye görme, geleceği doğru tahmin etme, yol haritamızı çizme, bu yolda önümüze çıkabilecek engelleri fark etme, bu engelleri daha kolay aşmaya yönelik önlemler alma ve istenilen sonuçlara ulaşma fırsatı sunmaktadır.

Stratejik planlama eğitim kurumlarımızda yol gösterici bir değere sahiptir. Kamusal alanda stratejik yönetim ve stratejik planlama çalışmaları 10.12.2003 kabul tarihli “5018 sayılı, Kamu Mali Yönetimi ve Kontrol Kanunu” ile başlamıştır. Kanunla beraber Milli Eğitim Müdürlüklerinde de geleceğe yönelik uygulamalar başlamıştır. Stratejik yönetim, stratejik düşünmenin ve bu düşüncenin ardındaki felsefenin yaşama geçirildiği sistematik bir yaklaşımdır. Bunun ilk aşaması stratejik planlamadır. Stratejik planlama, bir örgütün amacı ve misyonuna uygun yönetsel kararlarını uygulamak için gerekli faaliyetlerin bütünüdür. Stratejik planlama süreci, kurumun amaçlarının ve hedeflerinin ortaya konulması, kurum için tehdit ve fırsat olabilecek durumların belirlenmesi, kurumun zayıf ve güçlü yanlarının tespiti, gelecek hakkında sağlıklı bir planlama yapılması, uzun dönemli strateji kararının verilmesi, görev tanımlarının yapılması, iş planlarının yapılması, zaman çizelgelerinin düzenlenmesi, görevlere insan ve mali kaynakların tahsisi, stratejilerin uygulanması ve uygulanan stratejilerin değerlendirilmesi aşamalarını içerir. Stratejik planlama bir ürün değil sürecin kendisidir.

Stratejik planın hazırlanması, gerçekleştirilmesi için yeterli değildir. Planın tüm birimler tarafından sahiplenilip ciddiyetle uygulanması gerekir. Stratejik planlama hesap verme sorumluluğunun temelidir. Hedeflenen sonuçların nasıl ve ne ölçüde gerçekleştiğinin izlenmesine ve denetlenmesinde ana etkidir. Konyaaltı İlçe Milli Eğitim Müdürlüğü, Strateji Planlama Ekibi ile vizyonu doğrultusunda ileriye yönelik, güçlü, esnek, değişmeye ve gelişmeye açık, kaynaklarını etkin kullanan örnek bir kurum olmak için Stratejik Planlama çalışmalarını her yıl revize ederek hazırlamaktadır.

İlçemizin eğitim sorumluluğunu üstlenerek, Türk Milli Eğitimimizin amaçlarının gerçekleştirilmesi için öğrencilerimiz ve eğitim paydaşlarımızın tamamının ihtiyaçlarını karşılamak; onları milli ve manevi değerlerine bağlı, Atatürk’ü ve Atatürkçülüğü iyi anlamış, geleceğe umutla bakan, kendisi ve çevresi ile barışık; soran, sorgulayan, mukayese eden, bilinçli, ülke kalkınmasında severek görev alma isteği duyan, kendini önemseyen, özgüveni yüksek bireyler olarak yetişmelerine fırsat tanıyan, çağımızın gelişen ve değişen ihtiyaçlarına uyum sağlayabilecek bilgi ve beceri kazanmalarını sağlama misyonumuzu gerçekleştirmede kilometre taşı olan bu stratejik planın uygulanmasında katkı sağlayan herkese teşekkür eder, tüm Konyaaltı eğitim camiasına başarılar dilerim.

Erdem KAYA

İlçe Milli Eğitim Müdürü

KISALTMALAR

AB	: Avrupa Birliđi
AR-GE	: Arařtırma Geliřtirme
BAKA	: Batı Kalkınma Ajansı
BİLSEM	: Bilim Sanat Merkezi
BİMER	: Bařbakanlık İletişim Merkezi
BT	: Bilgi Teknolojileri
GZFT	: Güçlü-Zayıf Yönler - Fırsatlar-Tehditler
HEM	: Halk Eğitim Merkezi
İLBAP	: İlköğretim Lise Başarı Artırma Projesi
LYS	: Lisans Yerleřtirme Sınavı
MEB	: Millî Eğitim Bakanlığı
MEBBİS	: Milli Eğitim Bakanlığı Biliřim Sistemleri
MEM	: Millî Eğitim Müdürlüğü
MTSK	: Motorlu Tařıt Sürücülerini Kursu
PEST	: Politik Ekonomik Sosyal ve Teknolojik
PG	: Performans Göstergesi
RAM	: Rehberlik Arařtırma Merkezi
RG	: Resmi Gazete
PTS	: Performans Takip Sınavı
SP	: Stratejik Planlama
SP Ekip	: Stratejik Planlama Ekibi
STK	: Sivil Toplum Kuruluşları
YGS	: Yükseköğretime Geçiř Sınavı

TANIMLAR

Destek Eğitim Odası: Okul ve kurumlarda, yetersizliği olmayan akranlarıyla birlikte aynı sınıfta eğitimlerine devam eden özel eğitime ihtiyacı olan öğrenciler ile üstün yetenekli öğrenciler için özel araç-gereçler ile eğitim materyalleri sağlanarak özel eğitim desteği verilmesi amacıyla açılan odaları ifade eder.

Devamsızlık: Özürlü ya da özürsüz olarak okulda bulunmama durumu ifade eder.

Eğitim Arama Motoru: Sadece eğitim kategorisindeki sonuçların görüntülediği ve kategori dışı ve sakıncalı içeriklerin filtrelediği internet arama motoru.

Eğitim Ve Öğretimden Erken Ayrılma: Avrupa Topluluğu İstatistik Ofisinin (Eurostat) yayınladığı ve hane halkı araştırmasına göre 18-24 yaş aralığındaki kişilerden en fazla ortaokul mezunu olan ve daha üstü bir eğitim kademesinde kayıtlı olmayanların ilgili çağ nüfusuna oran olarak ifade edilen göstergedir.

İşletmelerde Meslekî Eğitim: Meslekî ve teknik eğitim okul ve kurumları öğrencilerinin beceri eğitimlerini işletmelerde, teorik eğitimlerini ise meslekî ve teknik eğitim okul ve kurumlarında veya işletme ve kurumlarca tesis edilen eğitim birimlerinde yaptıkları eğitim uygulamalarını ifade eder.

Ortalama Eğitim Süresi: Birleşmiş Milletler Kalkınma Programının yayınladığı insani Gelişme Raporu'nda verilen ve 25 yaş ve üstü kişilerin almış olduğu eğitim sürelerinin ortalaması şeklinde ifade edilen eğitim göstergesini ifade etmektedir.

Örgün Eğitim Dışına Çıkma: Ölüm ve yurt dışına çıkma haricindeki nedenlerin herhangi birisine bağlı olarak örgün eğitim kurumlarından ilişik kesilmesi durumunu ifade etmektedir.

Örgün Eğitim: Belirli yaş grubundaki ve aynı seviyedeki bireylere, amaca göre hazırlanmış programlarla, okul çatısı altında düzenli olarak yapılan eğitimidir. Örgün eğitim; okul öncesi, ilköğretim, ortaokul, ortaöğretim ve yükseköğretim kurumlarını kapsar.

Özel Eğitime İhtiyacı Olan Bireyler (Özel Eğitim Gerektiren Birey): Çeşitli nedenlerle, bireysel özellikleri ve eğitim yeterlilikleri açısından akranlarından beklenen düzeyden anlamlı farklılık gösteren bireyi ifade eder.

Özel Politika Veya Uygulama Gerektiren Gruplar (Dezavantajlı Gruplar): Diğer gruplara göre eğitiminde ve istihdamında daha fazla güçlük çekilen kadınlar, gençler, uzun süreli işsizler, engelliler gibi bireylerin oluşturduğu grupları ifade eder.

Özel Yetenekli Bireyler: Zeka, yaratıcılık, sanat, liderlik kapasitesi, motivasyon ve özel akademik alanlarda yaşlarına göre daha yüksek düzeyde performans gösteren bireyi ifade eder.

Yaygın Eğitim: Örgün eğitim sistemine hiç girmemiş ya da örgün eğitim sisteminin herhangi bir kademesinde bulunan veya bu kademedan ayrılmış ya da bitirmiş bireylere; ilgi, istek ve yetenekleri doğrultusunda ekonomik, toplumsal ve kültürel gelişmelerini sağlayıcı nitelikte çeşitli süre ve düzeylerde hayat boyu yapılan eğitim, öğretim, üretim, rehberlik ve uygulama etkinliklerinin bütünü ifade eder.

Z-Kitap: İçeriklerin pekiştirici şekilde hazırlanmış interaktif uygulamalar, videolar, oyunlar ve metinsel zenginleştirmeler ile dijital versiyonlar aracılığıyla sunulduğu kitaplardır.

Zorunlu Eğitim: Dört yıl süreli ve zorunlu ilköğretim ile dört yıl süreli, zorunlu ve farklı programlar arasında tercihe imkân veren ortaokullar ve imam-hatip ortaokullarından oluşan ilköğretim ile ilköğretime dayalı, dört yıllık zorunlu, örgün veya yaygın öğrenim veren genel, mesleki ve teknik öğretim kademelerinden oluşan eğitim sürecini ifade eder.

İÇİNDEKİLER

1. BÖLÜM

1.1 Konyaaltı İlçe Milli Eğitim Müdürlüğü 2015-2019 Stratejik Planlama Süreci.....	10
1.2.1 Planlama Çalışmalarının Sahiplenilmesinin Sağlanması.....	10
1.2.2 Organizasyonun Oluşturulması.....	12
1.2.3 İhtiyaçların Tespit Edilmesi.....	13
1.2.4 Hazırlık Programının Yapılması.....	13

2. BÖLÜM

Konyaaltı İlçe Milli Eğitim Müdürlüğü Stratejik Planı Mevcut Durum Analizi.....	15
2.1 Tarihsel Gelişim.....	15
2.1.1 Günümüzde.....	15
2.2 Yasal Yükümlülükler ve Mevzuat Analizi.....	16
2.3 Faaliyet Alanları ve Sunulan Hizmetler.....	17
2.4 Paydaş Analizi.....	21
2.4.1 Paydaş Görüşleri.....	21
2.5 Kurum İçi ve Dışı Analiz.....	22
2.5.1 Kurum İçi Analiz.....	22
2.5.2 Kurum Dışı Analiz.....	25
2.6 SWOT(GZFT) Analizi.....	28
2.7 Eğitim ve Öğretim Sisteminin Sorun ve Gelişim Alanları.....	32
2.8 Konyaaltı İlçe Milli Eğitim Müdürlüğü Stratejik Plan Mimarisi.....	34

3. BÖLÜM: GELECEĞE YÖNELİM

3.1 Misyona, Vizyona ve Temel Değerler.....	37
3.2 Tema, Amaç ve Hedefler	
Tema 1: Eğitim ve Öğretime Erişim.....	38
Tema 2: Eğitim ve Öğretimde Kalite.....	41
Tema 3: Kurumsal Kapasite.....	48

4. BÖLÜM: MALİYETLENDİRME

Maliyetlendirme.....	53
----------------------	----

5. BÖLÜM: İZLEME VE DEĞERLENDİRME

İzleme ve Değerlendirme.....	55
------------------------------	----



KONYAALTI

Konyaalti Antalya'nın batı ucunda yer alan bir semt ve aynı zamanda en ünlü plajlarından biridir. Plaj, şehrin batı kısmında falezlerin bittiği noktadan başlayarak, Antalya limanına kadar 4-5 km boyunca uzanmaktadır. Antalya - Kemer karayolu üzerinde bulunur ve yerli-yabancı turistlerin uğrak noktasıdır. Bugün Konyaalti olarak adlandırılan bölgenin, yakın tarihimize kadar, Antalya'nın falezler üzerinde yer almasından dolayı "Koyalti" biçiminde anıldığı ve halk dilinde söylene söylene Konyaalti'na dönüştüğü belirtilmektedir. Konyaalti, Anadolu Uygarlıkları yerleşim haritasına göre, Likya sınırları içinde yer almaktadır. Likya, Pamphylia ile sınırdır. M.Ö. 30 yıl öncesine kadar uzandığı bilinen Likya uygarlığının, Konyaalti bölgesinde yer alan kentnin adı ise Olbia'dır. Olbia ile ilgili olarak, Akdeniz Üniversitesi Arkeoloji bölümü, bir süredir araştırma kazıları yapmaktadır. Bu çalışmalara katılan Doç. Dr. Nevzat Çevik, Olbia'nın varlığını şöyle anlatmaktadır: "Arapsuyu'ndan Boğa Çayı'na kadar çok geniş bir alanda günümüze ulaşabilmiş kalıntılar, 'Güçlü Bir Kale'den bahseden antik kaynakları doğrularken, yeri hep tartışıla gelen Olbia'nın, merkez Deliktaş olmak üzere, Arapsuyu ağzında ve çevresinde kurulu olduğunu ortaya koymuştur. 2,70 m. kalınlığındaki erken sur duvarları kalıntıları ve rıhtım blokları, Olbia'nın deniz taşıtlarının yaşayabildiği bir kıyı yerleşimi olduğunu göstermektedir. Termessos'da yaşayan Solymler'in ticaret ve ulaşım amacıyla deniz kıyısına kurdukları küçük bir yerleşimdir. Ancak bu yerleşim bir 'demos' un da üstünde özellikler göstermektedir. Hatta, Imhoof-Blumer, 'İÖ. 5.yy'da yapılmış bazı Likya sikkelerinin Olbia'ya ait olabileceğini ' bile öne sürer.'"...Termessos'un güney komşusu Olbia Pamphylia'da beşinci kenttir.' diye kaydeden Hierokles'den, Strabon'a kadarki antik kaynaklar birbirleriyle ve bizim saptadığımız kalıntılarla karşılaştırıldığında, Olbia'nın Akdeniz coğrafyasındaki yerini, bugünkü Arapsuyu olarak iyice belirginleştirir."

Apameia barış antlaşmasıyla, Bergama krallığı adına Pamphylia'ya sahip olan II.Attalos'un, Olbia varken hemen yanında yeni bir liman kenti kurmak istemesinin nedeni, Antik Olbia coğrafyasında gizlidir: 60'lı yılların başlarında yapılan bazı araştırmalarda saptanan " rıhtım blokları", güçlü surlarla korunmuş Deliktaş'ın batısından denizin içeri girdiğini ve gemilerin sığındıklarını göstermektedir. Anlaşılan bu açıklık denizden yürüyen kumlar ve Arapsuyu'nun alüvyonları ile dolmuş ve zamanla kullanılmaz hale gelmiştir. İşte, Attalos'un yeni bir yer arayışındaki nedenlerden biride budur. Olbia'nın denizine açılmak isteyen Solymler'e yurtluk ettiği açıktır. Bu yurt, tam

anlamında bir kent olmamakla birlikte, Likya'da Cadrama adıyla bir koloniye sahip olacak denilde güçlüdür. Ancak Attalos'la birlik olup ayrılan Olbia'ların eksilmesi ve yeni kentin etkisiyle İÖ. 2. yy'ın ortalarından itibaren OLBIA önemini yitirmeye başlar. Ancak Bizans çağında da yerleşim olduğu bellidir..." Doç. Dr. Nevzat Çevik araştırmaları sonucu bulabildikleri kalıntıların yerlerini de şöyle belirtmektedir:"... Pamphylia körfezinin, Antalya'nın güney batısında Likya'ya dönmeye yüz tuttuğu köşede, Deliktaş(Konyaaltı koruluğu yanında) ve Arapsuyu arasında yoğunlaşan kalıntılar, kuzeyde Akdeniz Üniversitesi kampüsü, batıda ise Boğaçaya kadar yayılan alana dağılmıştır. Kalıntılar, Konyaaltı'ndaki doğu yanındaki burunda başlar. Denizden yüksekliği 9,8 m olan tepeliğin doğu ve kuzey yanlarından teraslar iner. Bunun üst terası boyunca ana kayaya açılan yapı tabanları izlenir. Tepenin güney dik yüzünde, yarı bağımsız duran kaya kütleleri içindeki doğal oyuk odasına, üst terastan bir kısmı basamaklı kaya yoluyla inilir. Yolun bir duvarla gizlenip korunduğu, yol boyunca açılan duvar yuvasından anlaşılmaktadır... Geniş açıklığından tüm denizin görülebildiği yapı bir bekçi odası olmalıdır... Üstünde önemli yapılar olduğu anlaşılan bu tepenin yaklaşık 100 m kuzeyindeki daha yüksek falezin ucunda ve KB-GD doğrultularında sur duvarları kalıntıları saptanmıştır. Bu araştırmalar sonucunda, bölgede İÖ. 5-4 yy' da örnekleri görülen Kiremit mezarlara rastlanmıştır.

Konyaaltı'nda 1994 yılında Belediye teşkilatı kurulmuştur. 2008 yılına kadar Antalya Büyükşehir Belediyesi sınırları içerisinde 24 mahallesi bulunan İlk Kademe Belediyesi iken, 06/03/2008 tarih ve 5747 sayılı Büyükşehir Belediyesi Sınırları İçerisinde İlçe Kurulması ve Bazı Kanunlarda Değişiklik Yapılması Hakkında Kanun ile ilçe olmuş. Aynı kanunla Beldibi ve Doyran ilk kademe belediyelerinin tüzel kişilikleri kaldırılarak mahalleleri ile birlikte Konyaaltı Belediyesine katılmış ve mahalle sayısı 31'e çıkmıştır. İlçeye bağlı 10 köy bulunmaktadır.

Konyaaltı İlçesi, Antalya ilinin batısında Kemer ilçesinden önce yer alır. Kuzey Doğudan Kumluca ve Korkuteli ilçeleri, kuzeyden Döşemealtı ve Kepez ilçeleri, doğudan Muratpaşa İlçesi ile komşudur. Güneyinde Akdeniz ve Konyaaltı plajları bulunmaktadır. Feslikan yaylası ve Saklıkent Kayak merkezi ilçemiz sınırları içerisinde yer almaktadır. **Yüzölçümü 562,4 km²'dir.**

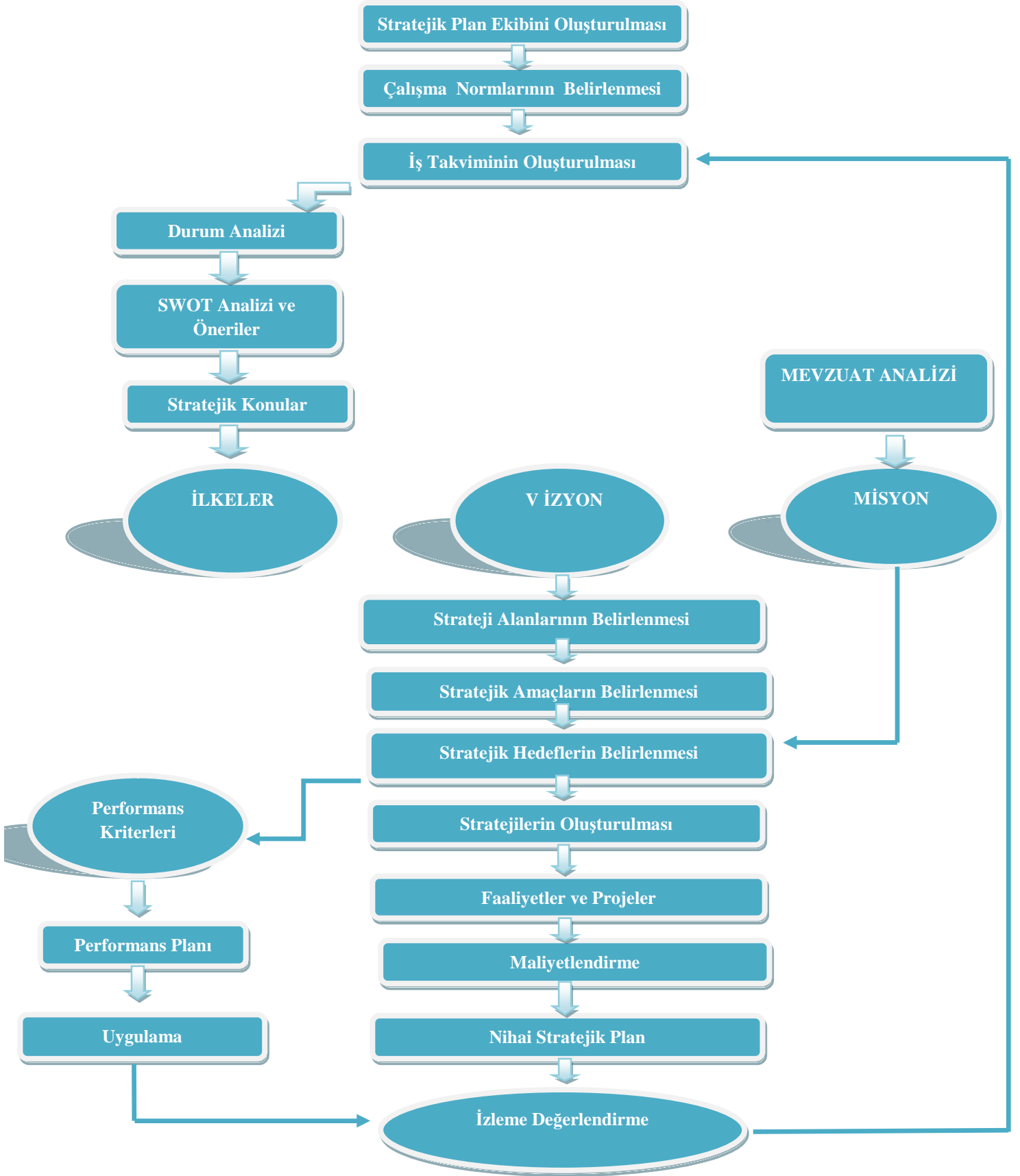
1.BÖLÜM

1.1 Konyaaltı İlçe Milli Eğitim Müdürlüğü 2015 – 2019 Stratejik Planlama Süreci

- Konyaaltı İlçe Milli Eğitim Müdürlüğü 2015- 2019 Stratejik Planının oluşturulması sürecinde İlçe **Stratejik Plan Üst Kurulu Ekibi** ile **Stratejik Planlama Ekibi** oluşturulmuş, ilçe düzeyinde stratejik planlama çalışmalarının koordinasyonun sağlanması için Ekipler ile toplantı yapılarak süreç başlatılmıştır.
- Konyaaltı İlçe Milli Eğitim Müdürlüğü Stratejik Plan çalışmalarında: 2015-2019 Antalya İl Milli Eğitim Müdürlüğü Stratejik Planı, Devlet Planlama Teşkilatının Haziran 2006 tarihinde yayımladığı Kamu İdareleri İçin Stratejik Planlama Kılavuzu, **MEB 2015 – 2019** Stratejik Plan Hazırlama Programı ve **2013/26 sayılı Genelge** esas alınmıştır.
- İl Milli Eğitim Müdürlüğü AR-GE Birimi tarafından İlçemizde bulunan okul ve kurumlardaki stratejik planlama ekiplerine **Aralık** ve **Mart** ayı içerisinde Stratejik Plan eğitimleri verildi. İlçe Stratejik Plan Hazırlama Ekibi 13-17 Nisan 2015 tarihleri arasında toplanarak 2015-2019 ilçemize ait Nihai Stratejik Planı hazırlamış ve onaya hazır hale getirmiştir.
 - Ø Konyaaltı İlçe Milli Eğitim Müdürlüğü Stratejik Planlama Hazırlık süreci dört aşamada gerçekleşmiştir.
 1. Planlama çalışmalarının sahiplenilmesinin sağlanması
 2. Organizasyon oluşturulması
 3. İhtiyaçların tespit edilmesi
 4. Hazırlık programının yapılması

1.2.1 Planlama Çalışmalarının Sahiplenilmesinin Sağlanması

Stratejik planlama geniş bir katılımçılık ile hazırlanması gerektiğinden, müdürlüğümüz içinde belirli bir birimin ya da grubun işi olarak görülmemiş olup tüm personelin katılımı ve desteği ile toplantılar yapılarak planın sahiplenilmesi sağlanmıştır. Konyaaltı İlçe Milli Eğitim Müdürlüğü Stratejik Planlama Modeli aşağıda gösterilmiştir.



[Şema 1: Konyaaltı İlçe Millî Eğitim Müdürlüğü Stratejik Planlama Modeli]

1.2.2 Organizasyonun Oluşturulması

İlçemiz **GZFT** Analizi, performans sonuçlarına ve algısal sonuçlara dayalı olarak hazırlandı. İlçemiz mevcut durumuna yönelik algısal sonuçları belirlemek üzere 2015 Ocak ayı içerisinde dış paydaşlarımız olan çeşitli kurum ve sivil toplum kuruluşlarından oluşan 25 paydaşa ve iç paydaşlarımız olan şube müdürleri, şefler, memurlar ve diğer çalışanlar, ilçelerimizde çalışan öğretmenler ve okul müdürlerinden oluşan 34 kişiye **Çalışan Memnuniyet** anketi uygulanmıştır. Yine Müdürlüğümüz bünyesinde çalışan 34 kişi ile okul/kurumlarımızda görev yapan yönetici, öğretmen ve diğer personelimizden 85 **İç Paydaş Anketlerimize** katılmıştır. Toplanan formlardaki güçlü, zayıf yönler ve fırsatlar, tehditlerimiz stratejik plan koordinasyon ekibi tarafından puanlanmış ve en fazla puan alanlar **GZFT** analizine alınmıştır. Durum Analizi kapsamında tarihsel gelişim, mevzuat analizi, faaliyet alanları, ürün ve hizmetler, kurum içi ve kurum dışı analizler, gelişim alanlarının belirlenmesi çalışmaları da yapılmıştır.

Tablo-1: STRATEJİK PLAN ÜST KURULU EKİBİ

ADI SOYADI	GÖREVİ	GÖREV YERİ
Erdem KAYA	İlçe Milli Eğitim Müdürü	İlçe Milli Eğitim Müdürlüğü
Cemil AKKAYA	İlçe Milli Eğitim Şube Müdürü	İlçe Milli Eğitim Müdürlüğü
Ömer GÜLLÜ	İlçe Milli Eğitim Şube Müdürü	İlçe Milli Eğitim Müdürlüğü
Serkan TANMAN	Okul Müdürü	Dr. İlhami Tankut Anadolu Lisesi
Nedim YILDIZ	Okul Müdürü	Konyaaltı Anadolu Lisesi
Ahmet ARIKAN	Okul Müdürü	Abdurrahman Neriman Bileydi İlkokulu

Tablo-2: STRATEJİK PLANLAMA EKİBİ

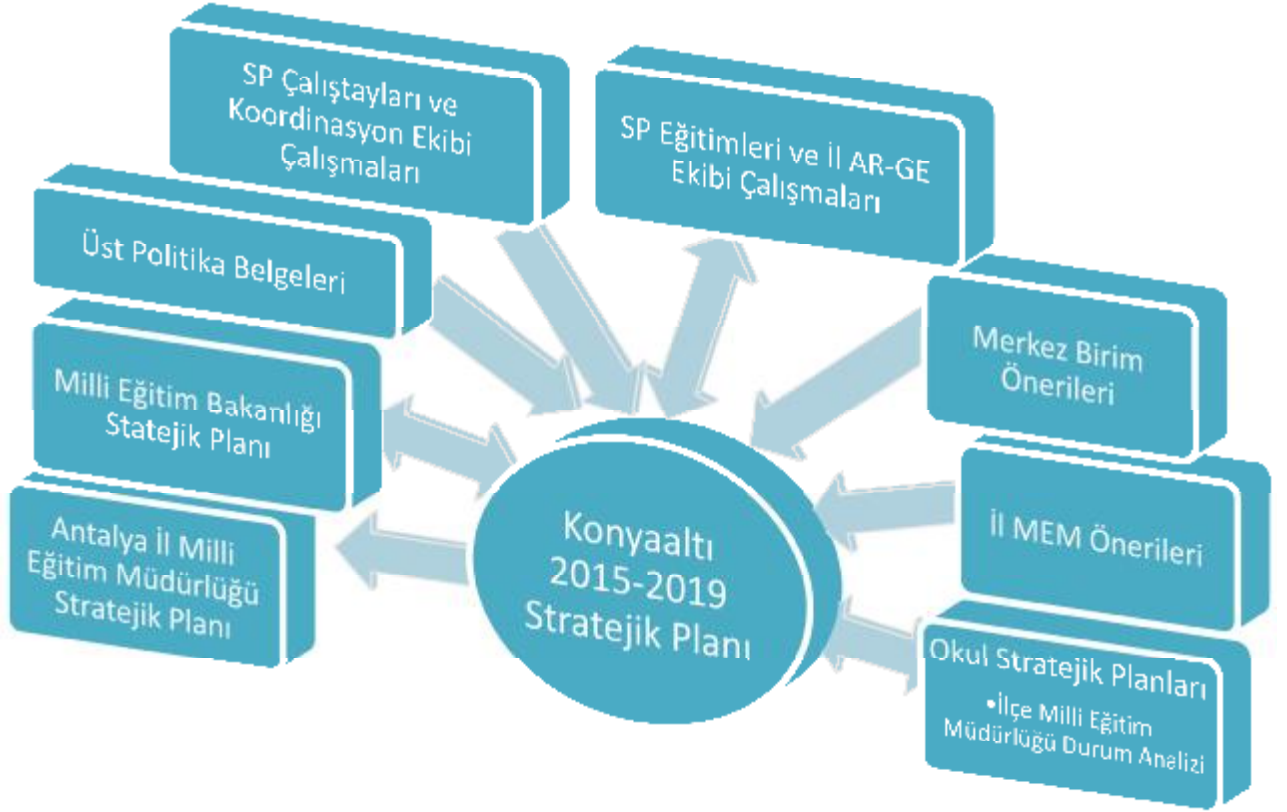
ADI SOYADI	GÖREVİ	GÖREV YERİ
Cemil AKKAYA	İlçe Milli Eğitim Şube Müdürü	İlçe Milli Eğitim Müdürlüğü
Adnan ÖZDEMİR	Kurum Müdürü	Konyaaltı Halk Eğitim Merkezi
Çiğdem KÜÇÜK	Okul Müdürü	Şehit Teğmen Ayfer Gök Anaokulu
İbrahim DURAN	Okul Müdürü	Fettah Tamince Mesleki ve Teknik Lisesi
Ayşen YILMAZ	Müdür Yardımcısı	Bedriye Bileydi İlkokulu
Mustafa GÜR	Bilgisayar Öğretmeni	Konyaaltı Halk Eğitim Merkezi
Uğur GÜNDÜR	Türkçe Öğretmeni	Hasan Fatma Çavlı Ortaokulu
Nebahat CAN	Edebiyat Öğretmeni	Dr. İlhami Tankut Anadolu Lisesi
Funda KARAKAYA	V.H.K.İ	İlçe Milli Eğitim Müdürlüğü

1.2.3 İhtiyaçların Tespit Edilmesi

Stratejik Planının hazırlanması sürecinde İl Milli Eğitim Müdürlüğü Stratejik Plan Ekibi tarafından İlçemiz okul, kurum yöneticileri ile öğretmenlerine eğitim verilerek eksiklikler giderilmiştir.

1.2.4 Hazırlık Programının Yapılması

Konyaaltı İlçe Milli Eğitim Müdürlüğü Stratejik Plan Modeli aşağıdaki şekilde oluşturulmuştur.



[Şema2: Plan Oluşum Şeması]

2.BÖLÜM



KONYAALTI İLÇE MİLLİ EĞİTİM MÜDÜRLÜĞÜ STRATEJİK PLANI MEVCUT DURUM ANALİZİ

2.1 TARİHSEL GELİŞİM

Konyaaltı İlçe Milli Eğitim Müdürlüğü Tarihsel Gelişimi:



5747 sayılı Büyükşehir Belediyesi Sınırları İçerisinde İlçe Kurulması ve Bazı Kanunlarda Değişiklik Yapılması Hakkında Kanun ile kurulan Konyaaltı ilçesinde, Konyaaltı İlçe Milli Eğitim Müdürlüğüne kurucu müdürün atanması ile 01 Temmuz 2008 tarihinde Konyaaltı Kaymakamlığı Binasında fiilen kurulmuş ve 04/06/2008 tarih ve 26896 sayılı Resmi Gazete yayımlanan 2008/10086 sayılı kararname ile ilçeye atanan ilk Kaymakam Bayram YILMAZ'ın 11/07/2008 günü göreve başlaması ile ilçe olarak faaliyetlerine fiilen başlamıştır.

2.1.1. GÜNÜMÜZDE

Nisan 2015 itibariyle 54 Resmi ve özel okulumuzun 634 dersliğinde 21.515 öğrencimize 1253 öğretmenimizle eğitim vermekteyiz. İlçemizde;

- 3 Anaokulu
- 13 İlkokul
- 12 Ortaokul
- 2 İmam Hatip Ortaokulu
- 3 Anadolu Lisesi
- 3 Mesleki ve Teknik Anadolu Lisesi
- 1 Halk Eğitimi Merkezi
- 1 Turizm Eğitim Merkezi
- 1 Rehberlik araştırma Merkezi
- 1 Müzik ve Sahne Sanatları Lisesi
- 1 Özel Eğitim ve Mesleki Eğitim Merkezi bulunmaktadır.

2.2 YASAL YÜKÜMLÜLÜKLER VE MEVZUAT ANALİZİ

14.09.2011 tarihli ve 28054 sayılı resmi gazetede yayınlanarak yürürlüğe giren 652 sayılı Milli Eğitim Bakanlığının teşkilat ve görevleri hakkında kanun hükmünde kararnameye göre Konyaaltı İlçe Milli Eğitim Müdürlüğünün görevleri şunlardır:

1. Kanun, tüzük, yönetmelik, yönerge, genelge, plân, program ve amirlerle kendilerine verilen görevleri yapmak,
2. Bulunduğu görev alanındaki millî eğitim hizmetlerini incelemek, görev alanın giren okul ve kurumların ihtiyaçlarını tespit ederek kendi yetkisi dâhilinde olanları yapmak, olmayanları yetkili makamlara bildirmek,
3. Müdürlüğe bağlı her tür ve derecedeki okul ve kurumlarda görevli personel için personel bilgi defteri ve formlarını tutmak, bu konuda İl Milli Eğitim Müdürlüğü ile koordinasyonu sağlamak, mevcut öğretmen sayılarını ve gelecek öğretim yılının öğretmen ve diğer personel ihtiyacını ilgili makamlara bildirmek,
4. “Sicil Amirleri Yönetmeliği” gereğince alt birimlerde görevli personelin sicil işlemlerini zamanında yürütme,
5. İhtiyaç halinde ücretli öğretmen görevlendirilmesini İlçe Makamına teklif etmek ve alınacak onay doğrultusunda işlem yapmak,
6. Öğretmen ve diğer personelin terfi, izin, adaylık, emeklilik gibi özlük haklarına ilişkin işlemlerden yetkisi dâhilinde olanların sonuçlandırılmasını sağlamak,
7. Öğretmen ve diğer personelin disiplinle ilgili işlemlerini usulüne göre yapmak,
8. Sözleşmeli personelin iş ve işlemlerini yürütmek,
9. Emekliye ayrılmaları gerekenlerle, emekliye ayrılmak isteyenlerin işlemlerini yapmak,
10. Personelin özlük haklarına ilişkin tahakkuk ve mutemetlik işlerini yürütmek,

11. Görev alanındaki okul ve kurumlarda eğitim faaliyetlerinin Atatürk ilke ve inkılâpları doğrultusunda yürütülmesini takip etmek, okul ve kurumlar ile öğrencilerin her türlü bölücü, yıkıcı ve zararlı etkilerden korunmasını sağlayıcı tedbirler almak,
12. Öğrencileri ve gençleri kumar, içki, sigara, uyuşturucu maddeler ve yasaklanmış yayınlardan korumak için gerekli tedbirleri almak ve dikkate değer görülen durumları ilgili makamlara bildirmek,
13. Halk eğitim merkezlerinin, çalışmasını, gelişmesini, denetlenmesini sağlamak, çalışmaların daha verimli olması için gerekli tedbirleri almak, yaygın eğitim kurumlarında görevlendirilecek öğretmenlerin görev yerlerinin belirlenmesine yönelik işleri yapmak,
14. Okul ve kurumların bakım ve onarım işlerini yürütmek,
15. Okul ve kurumlardan gelecek bütçe tekliflerini incelemek, değerlendirmek ve gerekli ödeneğin sağlanması için ilgili makamlara teklifte bulunmak,
16. Genel ve özel idare bütçelerinden, müdürlüğüne ayrılan ödeneklerin mevzuata uygun olarak dağıtım ve sarf işlemlerini yaptırmak ve bu konudaki işlemleri denetlemek,
17. Her türlü istatistikî bilginin toplanmasını, değerlendirilmesini sağlamak ve bunlarla ilgili formları hazırlamak ve geliştirmek,
18. Okul ve kurumların bina, araç ve gereç durumunu gösteren istatistik ve kartların tutulmasını sağlamak ve takip etmek,
19. İlçe genelinde öğrencilerin başarı, disiplin ve benzeri durumlarını takip etmek ve değerlendirmek,
20. Öğrenci ve öğretmenlerin okullar itibarıyla dengeli bir şekilde dağılımını sağlamak için gerekli araştırmayı yapmak,
21. Hizmetlerin çabuk ve verimli yürütülmesini sağlamak için araştırma ve plânlama yapmak,
22. Müdürlüğüne bağlı okul ve kurumları belli bir plân içinde denetlemek veya denetlenmesini sağlamak, eksiklik ve aksaklıkları gidermek için gerekli tedbirleri almak,
23. Öğretmen ve diğer personelin hizmet içi eğitimi için gerekli programları hazırlamak veya uygulanmasını sağlamak,
24. Görev alanındaki okul ve kurumlar için sivil savunma ile ilgili plân ve programları düzenlemek, gerekli tespitler yapmak ve tedbirleri almak,

2.3 FAALİYET ALANLARI İLE SUNULAN HİZMETLER

Strateji Geliştirme

- Ø Stratejik Planlama işlemleri
- Ø İhtiyaç analizlerinin yapılması
- Ø Eğitime ilişkin istatistiklerin tutulması
- Ø AR-GE çalışmaları
- Ø Projeler koordinasyon işlemleri
- Ø Okul kantin işlemleri
- Ø Okul Aile Birliği iş ve işlemleri

Eđitim-Öđretim

- Ø Eđitimde fırsat eřitliđi,
- Ø Ders kitapları, öđretim materyalleri ve eđitim araç-gereçlerine iliřkin iřlemler
- Ø Eđitim kurumları arasında koordinasyonun oluřturulması
- Ø Ders dıřı faaliyet iř ve iřlemleri
- Ø Özel eđitim yerleřtirme iřlemleri
- Ø Eđitim kurumu açma, kapama ve dönüřtürme sekretaryası
- Ø Anma ve kutlama programlarının yürütülmesi
- Ø Yarıřmaların düzenlenmesi ve deđerlendirilmesi iřleri
- Ø Sosyal, kültürel, sportif etkinlikler ile ilgili organizasyon
- Ø Öđrenci yatılılık ve bursluluk iřlemleri
- Ø Zümre toplantılarının planlanması ve yürütülmesi
- Ø Okul kayıt bölgeleri iřlemleri
- Ø Öđrencileri Sınavlara hazırlama ve yetiřtirme kurs iřlemleri
- Ø Öđrencilerin kayıt-kabul, nakil, kontenjan, ödöl, disiplin ve bařarı deđerlendirme iř ve iřlemleri

Özel Eđitim ve Rehberlik

- Ø Eđitim kurumları ve öđrencilere yönelik arařtırma geliřtirme ve saha çalıřmaları,
- Ø Rehberlik ve yöneltme/yönlendirme çalıřmaları,
- Ø Engelli öđrencilerin eđitim hizmetleri

Özel Büro

- Ø Protokol iř ve iřlemleri
- Ø Basın, halk ve ziyaretçilerle iliřkiler

Hayat Boyu Öđrenme

- Ø Beceri ve hobi kursları açılıř onay iřlemleri
- Ø Yetiřkinlere yönelik mesleki eđitim projesi ile ilgili iřlemler
- Ø Okullar hayat olsun projesi ile ilgili iřlemler
- Ø Açık öđretim sistemi iř ve iřlemleri

Destek Hizmetleri

- Ø Sistem ve bilgi güvenliğinin sağlanması
- Ø Yemekhane iş ve işlemleri
- Ø Ders kitapları ile eğitim araç-gereci temin ve dağıtımı
- Ø Taşınır mal işlemleri
- Ø Taşımali eğitim ihale ve hak ediş işlemleri
- Ø Taşımali eğitim yemek ihale ve hak ediş işlemleri
- Ø Lojman ve tesis hizmetleri
- Ø Temizlik, güvenlik, ısıtma, aydınlatma ve ulaştırma hizmetleri
- Ø Satın alma ve tahakkuk hizmetleri
- Ø Genel evrak ve arşiv hizmetleri
- Ø Döner sermaye işleri
- Ø Sivil savunma işlemleri
- Ø Enerji yönetimi ile ilgili çalışmalar
- Ø Bütçe işlemleri(ödenek talepleri, aktarımlar)
- Ø Temel eğitim kurumları cari ödemeleri
- Ø Personel maaş, ücret ve muhasebe işlemleri
- Ø İŞ-KUR toplum yararına çalışma programı işlemleri

İnsan Kaynakları Yönetimi

- Ø Özlük işlemleri
- Ø Norm kadro iş ve işlemleri
- Ø Personel disiplin ve ödül işlemleri
- Ø Hizmet içi eğitim işlemleri
- Ø Personel atama, görevlendirme ve yer değiştirme işlemleri
- Ø Aday öğretmen/memurların adaylık eğitim işlemleri sekreteryası
- Ø Personelin pasaport ve yurt dışı iş ve işlemleri

Bilgi İşlem ve Eğitim Teknolojileri

- Ø Ölçme ve değerlendirme iş ve işlemleri
- Ø MEBBİS ve e-okul modülleri yönetimi
- Ø Bilgi işlem ve otomasyon işleri
- Ø Telefon santral hizmetleri
- Ø Web sayfaları yönetimi
- Ø Sınav hizmetleri

- Ø Uzaktan eğitim ile ilgili iş ve işlemler
- Ø Elektronik imza ve elektronik belge uygulamalarına ilişkin iş ve işlemler
- Ø İstatistikî verilerin saklanmasına ilişkin teknik iş ve işlemler

İnşaat ve Emlak

- Ø Arsa kamulaştırmaları sekretaryası
- Ø Eğitim binalarının küçük onarımlarının yaptırılması, büyük onarımların sekretaryası
- Ø Yeni eğitim bina ve tesisleri ile derslik yaptırılması sekretaryası
- Ø Eğitim kurumlarının depreme karşı tahkikat yazışmaları
- Ø Arsa veya bina tahsis ve devir işlemleri yazışmaları
- Ø Yapıların projelendirilmesi yazışmaları
- Ø Evrak kabul, yönlendirme ve dağıtım işlemleri

Hukuk

- Ø Mali, hukuki ve fikri haklar konusundaki uyuşmazlıklara ilişkin iş ve işlemleri yazışmaları
- Ø Adli ve idari davalar ile tahkim yargılaması ve icra işlemlerine ait yazışmalar
- Ø Hizmet satın alma yoluyla yaptırılan dava ve icra takiplerine ait yazışmalar
- Ø Millî Eğitim mevzuatıyla ilgili her türlü kanun, tüzük, yönetmelik, yönerge, genelge, emir vb. mevzuatın arşivlenmesi
- Ø Mahkeme kararlarının uygulanması
- Ø Bilgi edinme başvurularının cevaplanması
- Ø Disiplin kuruluna girecek dosyaların iş ve işlemleri

Özel Öğretim Kurumları

- Ø Özel öğretim kurumlarıyla ilgili bakanlık politika ve stratejileri
- Ø Özel öğretim kurumlarınca yürütülen özel eğitimin gelişmesini sağlayıcı çalışmalar
- Ø Özel eğitim ve özel öğretim süreçleri
- Ø Özel öğretim süreçlerinin izlenmesi ve değerlendirilmesi

2.4 PAYDAŞ ANALİZİ

Müdürlüğümüzün sorumlu olduğu paydaş ağının belirlenmesi; paydaşlarla kurum arasındaki karşılıklı sorumlulukların şeffaf bir şekilde tanımlanmasını sağlamak, Stratejik Planın uygulama şansını arttırmaktadır. Kurumların uzun dönem başarısı için önem taşıyan paydaş etkileşiminin iyi analiz edilmesi, faaliyetlerin ölçülmesine ve değerlendirilmesine imkan sağlamaktadır.

Konyaaltı İlçe Milli Eğitim Müdürlüğünü doğrudan ya da dolaylı, olumlu ya da olumsuz etkileyen, kurumun ürün ve hizmetleri ile ilgisi olan, kişi, kurum ve kuruluşlar tespit edilmiştir. Paydaş tespitinin ardından aşağıdaki sıra takip edilerek paydaş analizine devam edilmiştir.

- Paydaşların önceliklendirilmesi
- Paydaşların değerlendirilmesi
- Görüş ve önerilerinin alınması ve değerlendirilmesi

Müdürlüğümüzün güçlü, zayıf yönlerini objektif olarak ortaya çıkarmak; amaç, faaliyet ve değerlendirme çalışmalarını sağlam bulgulara dayandırmak amacıyla anketlerle veriler toplanmış olup, yüzyüze görüşmelerle kurum yöneticileri, öğretmen ve diğer personellerin görüş ve önerileri alınmıştır. Toplanan veriler analiz edilerek, planın GZFT(SWOT) analizi bölümünde yararlanılmak üzere raporlaştırılmıştır.

2.4.1 PAYDAŞ GÖRÜŞLERİ

Müdürlüğümüzde çalışan 34 kişiye **Çalışan Memnuniyet** anketi uygulanmıştır. Yine Müdürlüğümüz bünyesinde çalışan 34 kişi ile okul/kurumlarımızda görev yapan yönetici, öğretmen ve diğer personelimizden 85 kişinin **İç Paydaş Anketi ile görüşleri alınmıştır.**

Müdürlüğümüzün 26 dış paydaşından **Dış Paydaş Anketi** ile görüş alınmıştır.

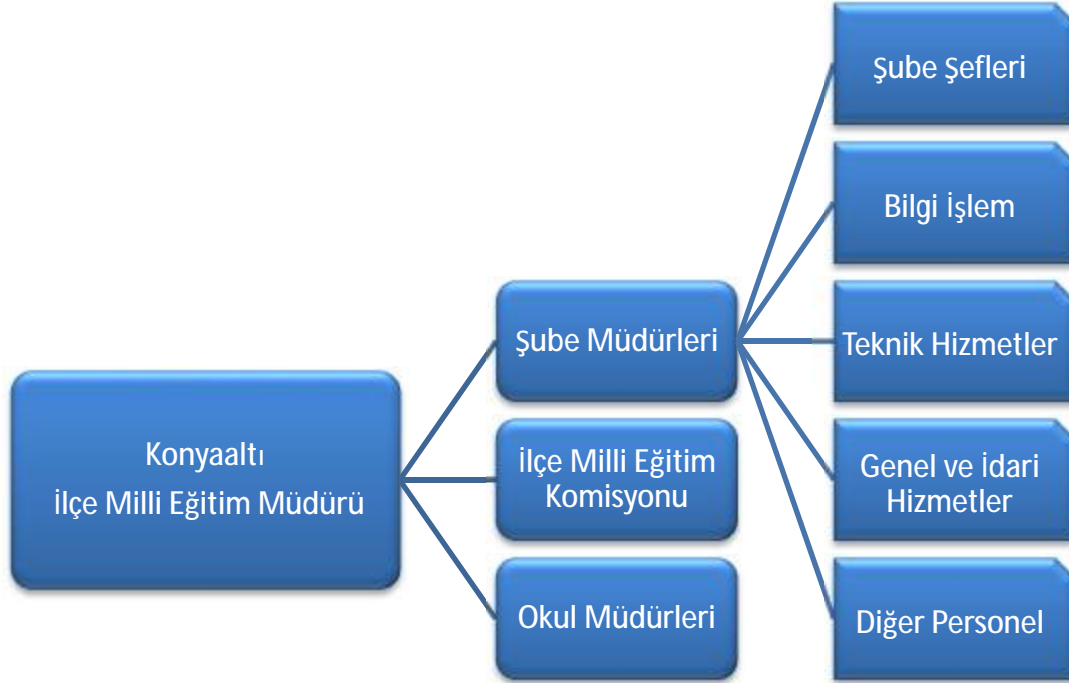
Toplamda anketleri **179** kişi yanıtlamıştır.

- İç Paydaş Anketimiz 34 paydaşımız tarafından yanıtlanmıştır.
- İç Paydaş Anketimiz(Okul Ve Kurum) 85 paydaşımız tarafından yanıtlanmıştır.
- Çalışan Paydaş Anketimiz 34 paydaşımız tarafından yanıtlanmıştır.
- Dış Paydaş Anketimiz 26 paydaşımız tarafından yanıtlanmıştır.

2.5 KURUM İÇİ ve DIŞI ANALİZ

2.5.1 KURUM İÇİ ANALİZ

Kurumumuzda, 1 İlçe Milli Eğitim Müdürü, 3 Şube Müdürü görev yapmaktadır.



[Şema 3: Konyaalti İlçe Milli Eğitim Müdürlüğü Teşkilat Şeması]

Tablo 3: KONYAALTI İLÇE MİLLİ EĞİTİM MÜDÜRLÜĞÜ PERSONEL DURUMU					
GÖREV ÜNVANI	NORM	ASİL	VEKİL		BOŞ
İlçe Milli Eğitim Müdürü	1	1	-		-
İlçe Milli Eğitim Şube Müdürü	4	3	-		1
OKUL/KURUM YÖNETİCİSİ	OLMASI GEREKEN NORM	MEVCUT		İHTİYAÇ	FAZLA
		ASİL	VEKİL		
Müdür	31	31	-	-	2
Müdür Baş Yrd.	-	-	-	-	-
Müdür Yardımcısı	67	46	14	7	-
EĞİTİM ÖĞRETİM SINIFI	OLMASI GEREKEN NORM	MEVCUT		İHTİYAÇ	FAZLA
Öğretmen	1096	1128		39	71

· Konyaalti İlçe Milli Eğitim Müdürlüğü Strateji Geliştirme Birimi MEİS sorgu modülünden 12.10.2015 tarihi itibarıyla alınan verilere göre,

EKLER

(Ek-1) 2014 Yılı ilçemiz bazında MEM'e bağlı şef, memur, yardımcı hizmetli sözleşmeli çalışanların norm, mevcut ve ihtiyaç tablosu

(Ek-2) 2015 Genel idare, teknik, sağlık ve yardımcı sınıfındaki personel durumu

(Ek-3) 2014-2015 Eğitim-Öğretim yılı özel kurumların derslik, öğretmen, öğrenci sayıları

(Ek-4) Yıllara göre (son 10 yıl) ilçemizdeki ilköğretim okulları, öğrenci, derslik ve öğretmen sayıları

(Ek-5) 2014-2015 yılında ilçemizdeki, anaokulu, ilkokul/ortaokul, genel orta öğretim, mesleki teknik eğitim okul, derslik ve öğretmen sayıları

(Ek-6) Yıllara göre(son 10yıl) öğretmen ve derslik başına düşen öğrenci sayısı

(Ek-7) Yıllara göre ilçemizde son üç eğitim-öğretim yılında burs alan öğrenci durumu

(Ek-8) 2014-2015 Eğitim-Öğretim yılı özel öğrenci yurtlarının ortaöğretim, yükseköğretim öğrenci sayıları

(Ek-9) 2014-2015 Yılı ilkokul-ortaokul, ortaöğretim okullarındaki bilgi teknolojileri sınıf sayısı

(Ek-10) 2014-2015 Yılı ilkokul/ortaokul ve ortaöğretimde ADSL bağlantısı bulunan resmi okul sayıları

(Ek-11) 2014-2015 Yılı ilkokul/ortaokul ve ortaöğretimde fatih projesi okul sayıları

(Ek-12) 2014-2015 Yılı okul öncesi 3-5 yaş(36-60 ay) okullaşma oranı

(Ek-13) 2014-2015 Yılı okul öncesi 4-5 yaş(48-60 ay) okullaşma oranı

(Ek-14) 2014-2015 Yılı okul öncesi 5 yaş(60-72 ay) okullaşma oranı

(Ek-15) Yaygın eğitim kurs bilgileri(kurs, kursiyer, ve verilen belge sayısı) son 3 yıl

(Ek-16) ilçemizde açıköğretim ile ilgili sayısal bilgiler

(Ek-17) ilçemizde 15+ okuma-yazma bilmeyenlere ait sayısal veriler

(Ek-18) ilçemizde 01 Eylül 2013-31 Aralık 2014 tarihleri arasında açılan okuma-yazma kursu ve kursiyer sayıları

(Ek-19) Son 3 yılda okuryazar oranı ve bu konuda yürütülen çalışmalar

(Ek-20) ilçemiz geneli(resmi) okul, öğretmen ve öğrenci sayıları

(Ek-21) 2014-2015 ilçemiz geneli(özel) okul öğretmen ve öğrenci sayıları

(Ek-22) ilçemizde son 3 eğitim-öğretim yılı ilköğretim ve ortaöğretimde sınıf tekrarı yapan öğrenci sayıları ve oranları

(Ek-23) ilçemizde son 3 eğitim-öğretim yılı devamsızlıktan kalma oranları

(Ek-24) ilçemizde son 3 eğitim-öğretim yılı disiplin cezası alan öğrenci sayıları

Kurumun İletişim ve Karar Alma Süreçleri:

Müdürlüğümüzün karar alma ve iletişim süreçleri; öncelikle mevcut yasa ve yönetmelikler doğrultusunda olmaktadır. Bunun dışında Kalkınma Planı doğrultusunda Bakanlığımızın bütçe uygulamaları ve eğitime ilişkin temel politika ve öncelikleri il düzeyinde alınan kararlara çerçeve çizmektedir.

Üst makam ve kuruluşların yazılı istek ve talimatları, paydaşlarımızın beklentileri, yapılan denetim, inceleme ve araştırma sonuçları, birimlerle yapılan görüşmeler karar alma süreçlerimizi oluşturmaktadır.

Paydaşlarımızla çeşitli teknolojik araçlar, dilek-öneri-şikâyet kutusu ve web sayfası aracılığı ile iletişim kurulmaktadır. Müdürlüğümüze gelen öneri ve dilekler değerlendirilmektedir

Tüm çalışmalarımızda katılımcılık esas alınmış olup, her bir fikir ciddiyetle değerlendirilmektedir.

Sosyal Faaliyetler Çerçevesinde:

Toplam 18 branşta spor faaliyetleri yapılmaktadır.

- İlçemizde toplam 997 lisanslı öğrencimiz vardır.
- 2 Branşta Avrupa Şampiyonası Birinciliği,
- 1 Branşta Avrupa Şampiyonası Üçüncülüğü,
- 1 Branşta Türkiye Birinciliği,
- İlçe genelinde, 18 Halk Oyunları Ekibi, faaliyet göstermektedir.

2013-2014 Eğitim-Öğretim yılı ilçemizde; 7 adet Yerel, 11 adet Uluslararası proje Okul ve Kurumlarımızda uygulanmıştır. 2014-2015 Eğitim-Öğretim yılı ilk 6 aylık periyotta; 6 adet yerel, 1 adet ulusal, 2 adet uluslararası proje uygulanmıştır.

2.5.2 KURUM DIŐI ANALİZ

Üst Politika Belgeleri

Stratejik Plan çalışmalarında politika belgeleri, temel üst politika belgeleri ve diđer üst politika belgeleri olarak ikiye ayrılmıŐtır.

Temel Üst Politika Belgeleri:

1. Bakanlık Mevzuatı
2. MEB 2010-2014 Stratejik Planı
3. MEB 2015-2019 Stratejik Planı
4. Milli Eğitim Őura Kararları
5. Milli Eğitim Kalite Çerçevesi

Diđer Politika Belgeleri:

1. Diđer Kamu Kurum ve KuruluŐlarının Stratejik Planları
2. Türkiye Yeterlilikler Çerçevesi
3. Bilgi Toplumu Stratejisi ve Eylem Planı
4. Hayat Boyu Öğrenme Strateji Belgesi
5. Mesleki ve Teknik Eğitim Strateji Belgesi
6. Mesleki Eğitim Kurulu Kararları
7. Ulusal Öğretmen Strateji Belgesi

Konyaaltı'nın Göç Yapısı:

Dünyanın ikinci en uzun plajına sahip olan ilçemiz dođal güzellikleri ile yerli ve yabancı turistlerin ilgisini çeken bir bölge haline gelmiŐtir. İlçemizi ziyaret eden yerli ve yabancı turistlerin bir kısmı konut olarak ilçemize yerleŐmiŐlerdir. Ayrıca ilçemizin nüfusu her yıl %10 oranında iç-dıŐ göç olarak artmaktadır.

Ekonomik Yapı:

Konyaaltı ilçemizin asıl ekonomik ve ticari faaliyeti turizm sektörü ve bu sektöre bađlı olarak gelişen hizmet sektörüne dayanmaktadır. Bu alanda tatil köyleri ve oteller çok sayıda insan istihdam etmektedir. Turizmden sonra tarım ve hayvancılık en yaygın ekonomik faaliyetlerdir.

Günlük ortalama 1.000 kişinin ziyaret ettiđi bir kış turizm merkezi olan Saklıkent Kayak Merkezi'nin yarattıđı canlılık, 40 km mesafede olması dolayısı ile ilçemizi olumlu etkilemektedir.

Çakırlar, Doyran bölgesi ile Akdamlar, Hacısakililer ve Çađlarca köylerinde, yöreye özgü taze ve sıcak gözleme, börek yapan, genel olarak aile işletmesi şeklindeki 500 gözleme ünitesi de ekonomik bir faaliyet olarak bölge ekonomisine katkıda bulunmaktadır. Her mevsim faal olan bu sektörde ortalama 2.000 kişi çalışmakta olup, hafta sonları binlerce insan buralarda alışveriş yapmaktadır.

İlçemizde üretime yönelik sanayi kuruluşları arasında ortalama 1 milyon gün/ şiŐe kapasiteli olup ancak 250.000gün/ şiŐe üretim yapan su şiŐeleyen ve 45 kişi istihdam eden Ceysu, 115 kişi

istihdam eden ve kalp cerrahisi ile ilgili medical gereçler üreten Maquet, Etibank'a ait iken 2005 yılında özelleştirilen 14 kişinin istihdam edildiği ve yıllık 200.000 ton alüminyum ürününe depo hizmeti sunan Eti Alüminyum A.Ş ayda 600.000 litre diyaliz serum ve serum aparatları üreten ve 300 kişi istihdam eden Fresenius Medical yer almaktadır.

İlçemiz sınırları içerisinde bulunan Serbest Bölgede 107 Firma faaliyet göstermekte olup, bunun 74'ü yerli firmadır. Bölgede toplam 4 466 kişi istihdam edilmektedir. Serbest Bölgede 2014 yılında ortalama 51,3 milyon Dolar işlem yapılmıştır.

Sosyal ve Kültürel Yapı:

Konyaaltı tarihsel, kültürel, sanatsal etkinlikler, konferanslar, sinema ve tiyatro etkinliklerinin düzenlendiği ve sahiliyle model bir ilçe özelliği taşımaktadır.

ÇEVRE ANALİZİ (PESTLE)

Politik Eğilimler	
1	Türkiye'nin Avrupa Birliğine tam üyelik süreci
2	Hükümet politikalarında ve üst politika belgelerinde eğitimin öncelikli bir alan olarak yer alması
3	Politika yapıcılarının Bakanlığımızı ve hizmet sunduğu kesimleri önemsemeleri
4	Yerel yönetimlerin eğitime ilgisinin artması
5	Eğitimin tüm kademelerinde çağın gereklerine uygun öğrenci merkezli yeni eğitim müfredatının uygulanması
6	Okul öncesi eğitime verilen önem ve desteğin artırılarak devam etmesi
7	Eğitim ve teknolojik altyapı konularındaki devlet politikalarının önem kazanması
8	Eğitim politikalarının sık sık değişmesi

Ekonomik Eğilimler	
1	Genel ekonomik göstergelerin iyiye doğru gitmesi
2	Milli gelirin ve milli gelirden eğitime ayrılan payın artması
3	Toplumun refah seviyesinin yükselmesi ve ekonomik istikrar
4	Özel sektör ve hayırsever işadamlarının eğitime yatırımlarının yüksek olması
5	AB eğitim projelerinin eğitime önemli oranda ekonomik destek sağlaması ve ulusal fonlar
6	İlçemizin turizme dayalı bir yapıda olması
7	Göçle beraber nüfusun artması
8	İlçemizde halkın ekonomik düzeyinin il ortalamasının üzerinde olması
9	Özel sektör ve hayırsever işadamlarının eğitime yatırımlarının yüksek olması
10	Velilerin ekonomik anlamda eğitimi desteklemesi

Sosyal Eğilimler

1	Sivil toplum örgütlerinin eğitime ilgi ve katkısı
2	Turizmden dolayı farklı kültürlerin bir arada bulunmasından dolayı oluşan sıkıntılar
3	Çevreye olan hassasiyetin varlığı
4	Tüketici eğilimlerinin olması
5	Toplumun yaş ve eğitim dağılımı
6	Toplumdaki etik değerler

Teknolojik Eğilimler

1	Bilginin hızlı üretimi, erişilebilirlik ve kullanılabilirliğinin gelişmesi
2	Toplumun teknolojiye açık bir yapıya sahip olması
3	Teknolojinin sağladığı yeni öğrenme ve etkileşim / paylaşım olanaklarının artması
4	E-Okul, E-Devlet uygulamaları
5	Teknolojinin yenilik ve gelişmeyi tetiklemesi
6	Teknolojinin bütün kurumlara ulaştırılmış olması ve paydaşların kullanımına sunulma
7	Fatih Projesinin sunduğu imkânlar
8	Bilgi ve iletişim teknolojilerinin müfredatı desteklemesi
9	Teknolojinin E-Öğrenme ile bütünleştirilmesi
10	Toplumun teknolojiadaki olumsuz gelişmelerin etkisinde kalması

Hukuki Eğilimler

1	Mevzuatın sık sık değişiyor olması
2	Hak ve özgürlüklerin tam olarak bilinmemesi

Ekolojik Eğilimler

1	Atmosferin ısınması ve iklim değişimlerinin yaşanması
2	Tabiatı korumaya dönük politikaların olmaması
3	İnsanlarda doğayı koruma bilincinin düşük olması
4	Atıkların dönüşümü ve çevreye zararsız hale getirilmesinde yetersiz kalınması
5	Kurumların çevre bilincini geliştirecek eğitim ve etkinliklere yeterince yer vermemesi
6	Temiz su kaynaklarının her geçen gün azalıyor olması
7	Doğal yaşam alanlarının azalıyor olması

2.6 SWOT (GZFT) ANALİZİ

GZFT (SWOT) analizinde gruplar beyin fırtınası yöntemi kullanarak düşünce üretmiş her grup ürettiği düşünceleri önceliklendirme matrisi kullanarak değerlendirmiştir. PEST faktörlerde yapılan analizler de fırsat ve engeller kısmında değerlendirilmiştir.

GZFT	TEMA1: Eğitim-Öğretime Erişim	TEMA2: Eğitim - Öğretimde Kalite	TEMA3: Kurumsal Kapasite
GÜÇLÜ YÖNLER	<ul style="list-style-type: none">Ü Personellerin uyum içerisinde çalışmaları tecrübeli olmaları, yaptıkları işe hâkim olmaları ve görevini devralabilecek yeterlilikte olmaları,Ü Akdeniz Üniversitesinde Eğitim Fakültesinin olması ve ortak araştırmalarının yapılması,Ü Eğitim başarısının kalıcı ve kurumsal hale getirilmesine yönelik olarak yürütülen İl öğretim ve Lise başarı Artırma projesi (İLBAP) uygulamaları,Ü İlimizde Değerler Eğitimi projesinin birlik ve beraberlik içinde başarıyla uygulanması,Ü MEB tarafından yürütülen projelerde elde edilen yüksek başarılar,Ü Paydaşlarımız ile yakın ve güçlü işbirliklerinin kurulması,Ü Sivil toplum kuruluşları ile yapıcı işbirliklerinin kurulmuş olması,Ü Özel eğitim ve rehberlik hizmetlerinin bilimsel standartlara bağlı olarak gelişmeye ve yeniliğe açık olması,Ü Sosyal ve kültürel faaliyetlerimizin çokluğu,Ü Madde Bağımlılığı ile Mücadele, Risklerle Başetme Becerileri, İhmal ve İstismarda Yaşam Becerileri Geliştirme gibi	<ul style="list-style-type: none">Ü Özel Okulların İlçemizde İhtiyaca cevap veriyor olması,Ü Teknolojik alt yapı ve donanımın güçlü olması,Ü Dil öğretiminin erken yaşta başlaması,Ü Dil öğretiminde yenilikçi yaklaşımların benimsenmesi.Ü Dil öğretimi konusunda teknoloji kullanımının yaygın olması.Ü Mesleki Teknik Eğitimde nitelikli öğretmen sayımızın varlığı,Ü Okul ve sanayi işbirliğinin olması,Ü Mesleki ve Teknik alan çeşitliliğinin olması,Ü Akademik başarıyı destekleyen güçlü ve uygulanabilir yerel projelerimizin varlığı,Ü Toplantıların yürütülebileceği Kaymakamlık binasında yer alan konferans salonunun olması.Ü Kurum yöneticilerinin Mesleki ve Teknik Eğitime önem vermesi,Ü Kalite yönetimi çalışmalarında ulusal düzeyde başarıların elde edilmesi,Ü İlçemizde Denizcilik Meslek Lisesinin olması,Ü Kurumumuz bünyesindeki Okul Aile Birliğinin	<ul style="list-style-type: none">Ü Gelişime ve değişime açık güçlü bir ekibin varlığı.Ü Mesleki ve teknik eğitim alanlarının yeterli olması.Ü Personelinin çoğunluğunun lisans mezunu olması.Ü Yüksek lisans ve doktora yapan personel sayısının artması,Ü Öğrencilere burs imkânı sağlanması.Ü Genç dinamik, teknolojiye hâkim, yeniliklere çabuk uyum sağlayan deneyimli ve sürekli kendini geliştirmeye yönelik girişimlerde bulunan kadromuzun olması.Ü Personellerin uyum içerisinde çalışmaları, tecrübeli olmaları, yaptıkları işe hâkim olmaları ve görevini devralabilecek yeterlilikte olmaları.Ü Okul Aile Birliğinin okul yönetimleriyle etkin çalışması.Ü Teknolojik alt yapı ve donanımın güçlü olmasıÜ Eğitim kadromuzun dinamik, gelişime açık ve teknolojik araçların

	<p>projelerimizin etkin olarak uygulanması.</p> <ul style="list-style-type: none"> Ü İlçemizde Rehberlik ve Araştırma Merkezinin olması, Ü Ücretsiz ve problemsiz öğrenci taşımanın sağlanması Ü Okulöncesi eğitiminin desteklenmesinin sağlanması Ü Halk Eğitim Merkezimizin kurs türü olarak geniş kapasitede olması Ü İlçenin ulaşım kolaylığı, Ü Okullarımızda Fatih projesi kapsamında bilinçli internet kullanımı seminerlerinin verilmesi, 	<p>okul yönetimleriyle etkin çalışması.</p> <ul style="list-style-type: none"> Ü Okullarımızda Fatih projesi kapsamında akıllı tahta ve ağ alt yapısı kurulumlarının yapılması. Ü Eğitim ve öğretim alanında özellik ve çeşitlik arz eden okullarımızın olması. Ü Derslik başına düşen öğrenci sayımızın Antalya geneline oranla düşük olması Ü Özel ve resmi kurumlarla iletişim ve işbirliğinin güçlü olması Ü İLBAP ve diğer il projelerinin benimsenerek uygulanıyor olması, Ü Ders kazanımlarını desteklemeye yönelik faaliyetlerin yapılıyor olması, 	<p>kullanımına yatkın olması</p> <ul style="list-style-type: none"> Ü DYS sistemine ilçemizde geçilmiş olması ve personelin uyum sağlamış olması. Ü Okullarımızda ortak mail sisteminin kullanılıyor olması.
<p>ZAYIF YÖNLER</p>	<ul style="list-style-type: none"> Ü Ortaöğretimde net okullaşma oranımızın düşük olması Ü İlkokul/Ortaokullar da okul yetersizliğinden dolayı ikili öğretim uygulamasının devam etmesi, Ü Temel Eğitim ve Kültür Birimince yürütülen iş ve işlemlerin (sosyal ve kültürel etkinlikler, yarışmalar vb.) modül üzerinden girişi yapılamadığından takibi yapılamamakta ve sağlıklı istatistiki verilere ulaşılamaması. Ü Yabancı uyruklu ve sığınmacı öğrencilerimizin fazla olması ile Türkçe bilmemelerinden kaynaklı sorunlar yaşamaları. Ü Personel ve fiziki mekan eksikliği nedeni ile bir çok ilköğretim okulumuzda özel eğitim 	<ul style="list-style-type: none"> Ü Bazı öğretmenlerimizin öğretim programları ve materyalleri kullanımı konusunda zorluk yaşamaları, Ü Öğrencilere yönelik rehberlik çalışmalarının yetersiz olması, Ü Hizmet içi eğitim alan personelin yeterli sayıda olmaması Ü AB Projeleri hazırlayan öğretmen sayısının azlığı Ü Kurum kültürü doğrultusunda işi yapan kişinin motivasyonunun arttırılması için ödüllendirme sisteminin işletilmemesi, Ü Mahalli düzeyde yapılan hizmet içi eğitim çalışmalarının verimliliğinin değerlendirilmemesi, Ü Verilerin e-okul, Mebbis sistemine zamanında 	<ul style="list-style-type: none"> Ü Personelin hizmet içi eğitimlerinin sürekli hale getirilmemiş olması, Ü Kurum kültürü doğrultusunda işi yapan kişinin motivasyonunun arttırılması için ödüllendirme sisteminin işletilmemesi, Ü Temel Eğitim ve Kültür Birimince yürütülen iş ve işlemlerin (sosyal ve kültürel etkinlikler, yarışmalar vb.) modül üzerinden girişi yapılamadığından takibi yapılamamakta ve sağlıklı istatistiki verilere ulaşılamaması Ü İhtiyaca göre yapılandırılmaya ve geliştirilmeye elverişli, sağlıklı bir binaya sahip olunmaması,

	<p>sınıflarının oluşturulamaması</p> <ul style="list-style-type: none"> Ü Okullarımızda rehberlik servislerimizin verimli çalışmaması, Ü Göç alma ortalamamızın yüksek olması ve farklı kültürlerin bir arada yaşıyor olması, Ü Kültürel uyum sorunu yaşayan öğrenci sayısının fazla olması, Ü Dezavantajlı(Parçalanmış aile vb.) öğrenci sayısının fazla olması Ü Lisans Yerleştirme Sınavlarında ilçemizin başarı seviyesinin düşük olması, Ü Sağlıklı, düzenli tutulan istatiki verilerin ve veri tabanının bulunmaması 	<p>girilmemiş olması.</p> <ul style="list-style-type: none"> Ü Meslek Liselerinde akademik başarılarının düşük olması Ü Okul kütüphanelerinin ihtiyacı karşılayacak nitelikte ve işlevsel olmaması, Ü Bireylerin yabancı dilin gerekliliği konusunda bilgilendirilmemesi. Ü Hareketlilik programlarının yeterince tanıtılmaması. 	<ul style="list-style-type: none"> Ü Mahalli düzeyde yapılan hizmet içi eğitim çalışmalarının verimliliğin değerlendirilmemesi, Ü Verilerin e-okul, Mebbis sistemine zamanında girilmemiş olması. Ü Müdürlüğümüz personelinin hizmet içi eğitim faaliyetlerinden üst düzeyde yararlanılamaması. Ü Okullardan yeterli mahalli hizmet içi teklifi gelmemesi Ü Kariyer sahibi personelden yeterince yararlanılamaması Ü Performans değerlendirme sisteminin olmaması Ü Tekli eğitime geçilebilmesi için derslik sayısının yetersizliği. Ü Atölye ve laboratuvar yetersizliği . Ü Maddi kaynak yetersizliği ve var olan kaynakların verimli kullanılmaması. Ü İnternet bağlantılarının çok yavaş ve yetersiz olması Ü İnternet erişimine kısıtlama getirilmiş olması Ü DYS kullanıcı ara yüzünün diğer ofis programlarıyla uyumsuzluğu Ü MEİS sorgu modülündeki aksaklıkların yaşanması,
--	--	--	---

<p>FIRSATLAR</p>	<ul style="list-style-type: none"> Ü Belediye ile iyi iletişim içinde olunması, Ü İlçemizdeki okulların çoğunun Hayırseverler tarafından yaptırılması, Ü İlçemizde özel eğitim ve öğretim Kurumunun olması, Ü İlçemizde eğitim faaliyetlerini destekleyen güçlü bir üniversitenin olması, Ü İlçemizde donanımlı bir kütüphanenin açılmış olması, Ü Sosyo-Kültürel etkinliklerin ve etkinlik alanlarının fazla olması, Ü FATİH projesinin uygulanıyor olması, Ü İklim ve coğrafi özelliklerin eğitime erişime engel olmaması, 	<ul style="list-style-type: none"> Ü Okul öncesi bilincinin velilerimizde bulunması, Ü İlçemizde eğitim faaliyetlerini destekleyen güçlü bir üniversitenin olması, Ü İlçemizdeki okulların çoğunun Hayırseverler tarafından yaptırılması, Ü Bilgi ve iletişim teknolojilerinin eğitime entegrasyonunun sağlanması, Ü Uzman kuruluşlardan bilişim desteği alınabiliyor olması, Ü FATİH projesinin uygulanıyor olması, Ü Mezunlarımıza yönelik iş ve imkânların yerelde fazla olması, Ü Belediyelerin eğitime yönelik sunduğu destekleyici çalışmaların ve her alanda işbirliğinin varlığı, Ü Sanayinin gelişmesine bağlı olarak Mesleki Teknik Eğitim öğrencilerinin istihdam olanağının artması, 	<ul style="list-style-type: none"> Ü Bilgi ve iletişim teknolojilerinin eğitime entegrasyonunun sağlanması, Ü Kariyer için Akdeniz Üniversitelerinin varlığı Ü Diğer kamu kurumları ile yapılan güçlü işbirlikleri Ü Hayırseverlerin varlığı Ü Yerel Yönetimlerle iyi iletişim içinde olunması. Ü Kaymakamlığın eğitime önem vermesi.
<p>TEHDİTLER</p>	<ul style="list-style-type: none"> Ü İlçe genelinde parçalanmış aile sayısının fazla olması nedeniyle çocukların okul kayıtlarında yaşanan sıkıntılar, Ü Medya, internet ve iletişim araçlarının öğrenciler üzerindeki olumsuz etkisi ve bilişim araçlarının yanlış kullanımı, Ü Aile içi iletişim eksikliği Ü Madde bağımlılığı özendirici unsurların varlığı, Ü Dezavantajlı öğrencilerimizin fazla olması, Ü Okulların çevresinde tehlikeli alanların bulunması, 	<ul style="list-style-type: none"> Ü Eğitim politikalarındaki ani değişiklikler, Ü Toplumun MTE alan öğrencilerin hazır bulunuşluk ile ilgili olumsuz bakış açısı Ü Medya, internet ve iletişim araçlarının öğrenciler üzerindeki olumsuz etkisi ve bilişim araçlarının yanlış kullanımı, Ü İlçenin çok fazla göç alması, Ü Parçalanmış aile sayısının fazla olması, Ü Aile içi iletişim eksikliği Ü Dezavantajlı öğrencilerimizin fazla olması, 	<ul style="list-style-type: none"> Ü Fiziki Altyapı yetersizliği Ü Finansal kaynakların yetersizliği, Ü Mevzuat değişikliklerinin sık olması.

2.7 EĞİTİM VE ÖĞRETİM SİSTEMİNİN SORUN VE GELİŞİM ALANLARI;

Konyaaltı İlçe Milli Eğitim Müdürlüğü Stratejik planında aşağıdaki sorun alanları listesi yer almaktadır.

- § Eğitim ve Öğretime Erişimde 11 adet,
 - § Eğitim ve Öğretimde Kalitede 23 adet,
 - § Kurumsal Kapasitede 23 adet
- Toplam 57 adet gelişim / sorun alanı tespit edilmiştir.

Eğitim ve Öğretime Erişim Gelişim/Sorun Alanları	
1	Ortaöğretimde devamsızlık
2	Ortaöğretimde örgün eğitimin dışına çıkan öğrenciler
3	Zorunlu eğitimden erken ayrılma
4	Temel eğitimden ortaöğretime geçiş
5	Bazı okul türlerine yönelik olumsuz algı
6	Özel eğitime ihtiyaç duyan bireylerin uygun eğitime erişimi
7	Özel öğretimin payı
8	Özel öğretim okullarının doluluk oranı
9	Hayat boyu öğrenmeye katılım
10	Hayat boyu öğrenmenin tanıtımı
11	Açık öğretim liselerini ortalama bitirme süresi

Eğitim ve Öğretimde Kalite Gelişim/Sorun Alanları	
1	Okul sağlığı ve hijyen
2	Zararlı alışkanlıklar
3	Öğretmenlere yönelik hizmetiçi eğitimler
4	Öğretmen yeterlilikleri
5	Okul Yöneticilerinin derse girme, ders denetleme yetkisi
6	Sık müfredat değişikliği
7	Eğitimde bilgi ve iletişim teknolojilerinin kullanımı
8	Örgün ve yaygın eğitimi destekleme ve yetiştirme kursları
9	Temel dersler önceliğinde ulusal ve uluslararası sınavlarda öğrenci başarı durumu
10	Ortaöğretimden yükseköğretime geçiş sistemi
11	Sınav odaklı sistem ve sınav kaygısı
12	Eğitsel değerlendirme ve tanılama
13	Eğitsel, mesleki ve kişisel rehberlik hizmetleri
14	Öğrencilere yönelik oryantasyon faaliyetleri
15	Üstün yetenekli öğrencilere yönelik eğitim öğretim hizmetleri başta olmak üzere özel eğitim
16	Hayat boyu rehberlik hizmeti

17	Hayat boyu öğrenme kapsamında sunulan kursların çeşitliliği ve niteliği
18	Mesleki ve teknik eğitimin sektör ve işgücü piyasasının taleplerine uyumu
19	Atölye ve laboratuvar öğretmenlerinin sektörle ilgili alan bilgisi
20	Mesleki eğitimde alan dal seçim rehberliği
21	İşyeri beceri eğitimi ve staj uygulamaları
22	Yabancı dil yeterliliği
23	Uluslararası hareketlilik programlarına katılım

Kurumsal Kapasite Gelişim/Sorun Alanları	
1	İnsan kaynağının genel ve mesleki yetkinliklerinin geliştirilmesi
2	Çalışma ortamları ile sosyal, kültürel ve sportif ortamların iş motivasyonunu sağlayacak biçimde düzenlenmesi
3	Çalışanların ödüllendirilmesi
4	Atama ve görevde yükselmelerde liyakat ve kariyer esasları ile performansın dikkate alınması, kariyer yönetimi
5	Hizmetiçi eğitim kalitesi
6	Yabancı dil becerileri
7	Öğretmenlere yönelik fiziksel alan yetersizliği
8	Okul ve kurumların sosyal, kültürel, sanatsal ve sportif faaliyet alanlarının yetersizliği
9	Eğitim, çalışma, konaklama ve sosyal hizmet ortamlarının kalitesinin artırılması
10	Donatım eksiklerinin giderilmesi
11	Okullardaki fiziki durumun özel eğitime gereksinim duyan öğrencilere uygunluğu
12	Ödeneklerin etkin ve verimli kullanımı
13	Öğrenci burslarının dağıtımı ile ilgili mevzuatların yeniden gözden geçirilmesi
14	Kurumsal aidiyet duygusunun geliştirilmemesi
15	Mevzuatın sık değişmesi
16	Kurumlarda stratejik yönetim anlayışının bütün unsurlarıyla hayata geçirilmemiş olması
17	Stratejik planların uygulanabilmesi için kurumlarda üst düzey sahiplenmenin yetersiz olması
18	İstatistik, bilgi temini ve yorumu
19	Bilgiye erişim imkânlarının ve hızının artırılması
20	Bürokrasinin azaltılması
21	Denetim anlayışından rehberlik anlayışına geçilememesi
22	Bütünsel bir izleme-değerlendirme sisteminin kurulması
23	AB eğitim müktesebatına uyum

2.8 KONYAALTI İLÇE MİLLİ EĞİTİM MÜDÜRLÜĞÜ STRATEJİK PLAN MİMARİSİ

Konyaaltı İlçe Milli Eğitim Müdürlüğü Stratejik Plan Mimarisi aşağıda yer almaktadır.

EĞİTİM VE ÖĞRETİME ERİŞİM

Eğitim ve Öğretime Katılım ve Tamamlama

1. Okul öncesi eğitimde okullaşma devam ve tamamlama
2. Zorunlu eğitimde okullaşma, devam ve tamamlama
3. Yükseköğretime katılım ve tamamlama
4. Hayat boyu öğrenmeye katılım
5. Özel eğitime erişim ve tamamlama
6. Özel politika gerektiren grupların eğitim ve öğretime erişimi
7. Özel öğretimin payı

EĞİTİM VE ÖĞRETİMDE KALİTE

Öğrenci Başarısı ve Öğrenme Kazanımları

1. Öğrenci
 - a) Hazır oluş
 - b) Sağlık
 - c) Erken çocukluk eğitimi
 - d) Kazanımlar
2. Öğretmen
3. Öğretim Programları ve Materyalleri
4. Eğitim - Öğretim Ortamı ve Çevresi
5. Program ve Türler Arası Geçişler
6. Rehberlik
7. Ölçme ve Değerlendirme

Eğitim ve Öğretim ile İstihdam İlişkisinin Geliştirilmesi

1. Sektörle İşbirliği
2. Önceki Öğrenmelerin Tanınması
3. Hayata ve İstihdama Hazırlama
4. Mesleki Rehberlik

Yabancı Dil ve Hareketlilik

1. Yabancı Dil Yeterliliği
2. Uluslararası hareketlilik

KURUMSAL KAPASİTE

Beşeri, Fiziki ve Mali Alt Yapı

1. İnsan kaynakları planlaması
2. İnsan kaynakları yönetimi
3. İnsan kaynaklarının eğitimi ve geliştirilmesi
4. Finansal kaynakların etkin yönetimi
5. Eğitim tesisleri ve alt yapı
6. Donatım

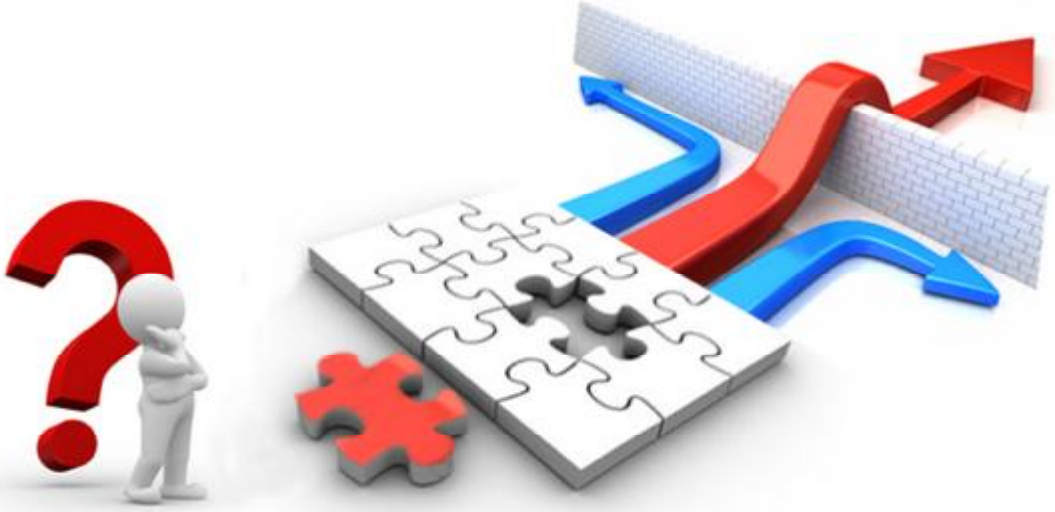
Yönetim ve Organizasyon

1. Kurumsal yapının iyileştirilmesi
2. Bürokrasinin azaltılması
3. İş analizleri ve iş tanımları
4. İzleme ve Değerlendirme
5. AB ye uyum
6. Sosyal tarafların katılımı ve yönetim
a) *Çoğulculuk*
b) *Katılımcılık*
c) *Şeffaflık ve hesap verebilirlik*
7. Kurumsal Rehberlik ve Denetim

Bilgi Yönetimi ve Kurumsal İletişim

1. Elektronik ağ ortamlarının etkinliğinin artırılması
2. Elektronik veri toplama ve analiz
3. Elektronik veri iletimi ve bilgi paylaşımı

3.BÖLÜM



GELECEĞE YÖNELİM

3.1 VİZYON, MİSYON VE TEMEL DEĞERLER

VİZYON

Antalya’da eğitim ve öğretimde marka olmak!

MİSYON

Milli Eğitimin temel amaçları doğrultusunda tüm kurumlarımıza 21. Yüzyıl ihtiyaçlarına cevap verebilecek bilgi, beceri, değer ve donanımları , insanı merkeze alarak kendi kültürünü temsil eden ve farklı kültürlere anlayışlı kurumlar kazandırmak.

TEMEL DEĞERLER

- Ø Eşitlik ve Adalet,
- Ø Çalışanlara ve hizmetten yararlananlara saygı,
- Ø Verimli, etkin ve kaliteli hizmet,
- Ø Standart oluşturma,
- Ø Geniş katılımlı ekip çalışması,
- Ø Planlı çalışma,
- Ø Bilgi paylaşımı,
- Ø Mesleki uzmanlık,
- Ø İşbirliği,
- Ø Ulaşılabilirlik,
- Ø Kurumsal amaçlarda tutarlılık,
- Ø Verilerle yönetim,
- Ø Önlemeye yönelik yaklaşım,
- Ø Tarafsızlık ve Güvenilirlik,
- Ø Şeffaflık ve Hesap Verebilirlik,
- Ø İnsan Hakları ve Demokrasinin Evrensel Değerleri,
- Ø Sanatsal duyarlılık,
- Ø Çevre duyarlılığı,

TEMA 1: EĞİTİM VE ÖĞRETİME ERİŞİM

Stratejik Amaç 1.

Özel politika gerektiren gruplar da dahil olmak üzere tüm bireylerin temel, mesleki, sosyal ve kişisel becerilerini geliştirmek amacı ile sunulan örgün, yaygın eğitim ve diğer farklı öğrenme yollarına eşit ve adil şartlarda katılımlarına ve tamamlamalarına imkan sağlamak.

Stratejik Hedef 1.1

Örgün, yaygın ve diğer farklı öğrenme yollarına etkin katılımı artırmak ve Eğitim-Öğretimin her kademesinde devamsızlığı azaltıp terkleri önlemek ve tamamlama oranlarını artırmak.

Hedefin mevcut durumu?

İlçemizde net okullaşma oranı 2012 yılında ilkökul düzeyinde %85,17 ortaokul düzeyinde %82,36 ortaöğretim düzeyinde ise %55,89'dur. 2013 yılında ilkökul düzeyinde %88,67 ortaokul düzeyinde %86,65 ortaöğretim düzeyinde %61,42 ve 2014 yılında ise ilkökul düzeyinde %86,10 ortaokul düzeyinde %85,05 ortaöğretim düzeyinde %70,55 olduğu tespit edilmiştir.

S.N.	PERFORMANS GÖSTERGELERİ 1.1	ÖNCEKİ YILLAR			HEDEF	
		2012	2013	2014	2019	
1	İlkokul birinci sınıf öğrencilerinden en az bir yıl okul öncesi eğitim almış olanların oranı(%)	%25	%34	%33	%36	
2	Net Okullaşma Oranı(%)	Okul Öncesi(5 yaş)	105,07	82,62	82,98	86
		İlkokul	85,17	88,67	86,10	89
		Ortaokul	82,36	86,65	85,05	88
		Ortaöğretim	55,89	61,42	70,55	74
3	Hayat boyu öğrenmeye katılım oranı(%)	Nüfus/Katılım oranı	%4,3	%4,5	%6,2	%8
4	Özel öğretimin payı (toplam) (%)	Okulöncesi	%5,8	%9,6	%14	%16
		İlkokul	%14,49	%10,98	%12,24	%13
		Ortaokul		%10,01	%13,72	%15
		Ortaöğretim	%12,88	-	%9,64	%12
5	Örgün eğitimde 10 gün ve üzeri devamsız öğrenci oranı (%)	İlkokul(%)	7,20	6,87	4,34	%3
		Ortaokul(%)	7,29	7,10	4,87	%3
		Genel Ortaöğretim(%)	2,83	2,78	5,27	%4
		Mesleki Ortaöğretim(%)	0,29	1,23	1,96	%1
6	Ortaöğretimde örgün eğitim dışına çıkan öğrenci oranı (%)	%3,79	-	%0,43	%1	
7	Hayat boyu öğrenme kapsamındaki kursları tamamlama oranı (%)	%60	%70	%88	%89	

Strateji 1.1		Sorumlu Birimler	Koordinatör Birim
1	Okulöncesi eğitime katılımı artıracak hizmet sunum modelleri çeşitlendirilecek ve okulöncesi eğitim imkânları kısıtlı hane ve bölgelerin erişimini destekleyecek şekilde yaygınlaştırılacaktır.	Destek Hizmetleri Strateji Geliştirme	Temel Eğitim
2	Okullaşma oranlarının düşük olduğu bölgelerde ailelere ve kanaat önderlerine eğitimin önemi ve getirileri hakkında bilgilendirme çalışmaları yapılacaktır.	Eğitim Öğretim	Orta Öğretim
3	Taşınmalı Eğitim uygulamasında yerel yönetimlerinde rol alması sağlanarak bu alandaki iş birliği artırılacaktır.	Eğitim Öğretim	Destek Hizmetleri
4	Çocuğun öğrenmesinin en yoğun olduğu temel alışkanlıklarının biçimlendiği zihinsel yeteneklerinin geliştiği dönem olan okul öncesinde öncelikli amacımız okul öncesi eğitimde okullaşmanın %100 olması sağlanacaktır.	Temel Eğitim	Temel Eğitim
5	Panel, Seminer konferans vb. etkinlikler düzenlenecektir.	Temel Eğitim	Temel Eğitim
6	Mülteci ve Yabancı Öğrenci olarak ilçemizde bulunanların da buldukları sürece eğitim görmelerini sağlamak üzere bu öğrencilerin eğitim sistemine entegrasyonu sağlanacaktır. (Bu öğrencilerin ve ailelerinin Türkçe öğrenmelerinin sağlanması)	Eğitim ve Öğretim Birimleri	Strateji Geliştirme Birimi
7	Ortaokul sonrası meslek liseleri, imam hatip liseleri, Anadolu liseleri gibi okul türü seçimlerinde sonradan yaşanabilecek sıkıntıların önüne geçmek amacıyla veli ve öğrencilerin bilgilendirilmesi için yönlendirme çalışmaları yapılacaktır.	Eğitim ve Öğretim Birimleri	Orta Öğretim
8	Özel eğitim ihtiyacı olan bireylerin tespiti için etkili bir tarama ve tanılama sistemi geliştirilecek ve bu bireylerin tanısına uygun eğitime erişmeleri sağlanacaktır.	Eğitim Öğretim Birimleri	Özel Eğitim
9	Yönetici ve öğretmenlerin kaynaştırma eğitiminin amaçları ve önemi hakkında bilgilendirilmeleri sağlanacaktır.	Eğitim Öğretim Birimleri İnsan Kaynakları	Özel Eğitim
10	Bütün okul tür ve kademelerinde devamsızlık, sınıf tekrarı ve okuldan erken ayrılmayı engelleyecek önlemler alınacaktır.	Eğitim Öğretim Birimleri	Orta Öğretim
11	Ortaöğretimde devamsızlık, sınıf tekrarı ve okul terkini azaltmak amacıyla İl MEM tarafından uygulanmakta olan Değerler Eğitiminin izleme ve değerlendirme ekiplerinin oluşturulacak ve eğitimi sağlanacaktır.	Eğitim Öğretim Birimleri	Orta Öğretim
12	Özel Eğitime muhtaç çocuklar da dahil olmak üzere özel politika gerektiren grupların eğitim ve öğretime erişimlerine yönelik projeler artırılacaktır.	Eğitim Öğretim Birimleri	Özel Eğitim ve Rehberlik
13	Okullarda hafta sonu kursu olarak açılan yetiştirme kurslarının açılması ve etkinliğinin artırılması için her türlü destek verilecektir.	Eğitim Öğretim	Eğitim Öğretim

14	Okul ve kurumların fiziki ortamları fiziksel engelli ve özel eğitime ihtiyaç duyan bireylerin gereksinimlerine uygun biçimde düzenlenecek ve destek eğitim odaları yaygınlaştırılacaktır.	Eğitim Öğretim Birimleri Destek Hizmetleri	Özel Eğitim ve Rehberlik
15	Zorunlu eğitimden terklerin (erken ayrılmaların) önlenmesi ve devamsızlıkların azaltılmasına yönelik öğrenci devamsızlıkları izleme ve önleme mekanizmalarının uygulanmasına devam edilecektir.	Eğitim Öğretim Birimleri	Temel Eğitim
16	Toplumda hayat boyu öğrenmenin önemi, bireye ve topluma katkısı ve hayat boyu öğrenime erişim imkânları hakkında farkındalık oluşturulacaktır.	Eğitim Öğretim Birimleri	Hayat Boyu Öğrenme
17	Bireylerin yaşam kalitelerinin artırılmasına yönelik kurslara erişim imkânları ile bu kurslara katılım oranları artırılacaktır.	Eğitim Öğretim Birimleri	Hayat Boyu Öğrenme
18	İş hayatında değişen ve gelişen koşullar doğrultusunda bireylerin istihdamını artırmaya yönelik olarak, sektör ve ilgili taraflarla iş birliği içerisinde ve hayatboyu eğitim anlayışı çerçevesinde mesleki kursların çeşitliliği ve katılımcı sayısı artırılacaktır.	Eğitim Öğretim Birimleri	Hayat Boyu Öğrenme
19	Açık ortaokul ve açık lise okullarında öğrenim gören öğrencilerin kayıtlarının dondurulmasına neden olan etmenlerin ortadan kaldırılması için İl MEM tarafından yapılan çalışmalar uygulanacaktır.	Eğitim Öğretim Birimleri	Hayat Boyu Öğrenme
20	Örgün öğretimden yararlanamamış veya yarıda bırakmak zorunda kalmış bireylerin uzaktan ve yüz yüze eğitim imkânlarıyla öğrenimlerini tamamlamalarını sağlamak için İl MEM tarafından oluşturulacak fırsatlardan öğrencilerimizin faydalanması sağlanacaktır.	Eğitim Öğretim Birimleri	Hayat Boyu Öğrenme
21	Engelliler ve kız çocukları başta olmak üzere özel politika gerektiren grupların eğitim ve öğretime erişimlerine yönelik projeler yapılacak ve varolan projeler uygulanacaktır.	Eğitim Öğretim Birimleri	Özel Eğitim ve Rehberlik
22	Öğrencilerde duyarlılık ve temel değerlere saygı, karşı cinse saygılı bir tutum anlayışını gerçekleştirmek.(İhmal ve İstismarda Yaşam Becerileri Geliştirilmesi Projesi)	Özel Eğitim ve Rehberlik	Özel Eğitim ve Rehberlik

TEMA 2: EĞİTİM VE ÖĞRETİMDE KALİTE

Stratejik Amaç 2.

Dünyanın her yerinde geçerliliği kabul edilmiş, öğrenme kazanımları sağlayacak yeterlilikteki öğretmenler yoluyla, öğrencileri üst öğrenime ve hayata hazırlayacak ortam ve imkân sağlayacak, girişimci, çözüme yönelik, yabancı dil becerisine sahip, düşünme becerisi gelişmiş sağlıklı bireyler yetiştirmek.

Stratejik Hedef 2.1

Okul/kurumlarımızda yapılan rehberlik ve denetimler sonucunda tespit edilen eksikliklerin giderilmesi konusunda yönetici, öğretmen, öğrenci ve diğer personelin geliştirilmesini sağlamak.

Hedefin mevcut durumu?

TEOG ve Ortak Sınavlar Puan ortalamasına göre Türkçe dersi puan ortalamamız 2013-2014 yılı 1.dönem 70,83 2.dönem 78,55 iken 2014 1.döneminde 70,89 olduğu tespit edilmiştir. Matematik dersi puan ortalamamız 2013-2014 yılı 1.dönem 51,95 2.dönem 51,56 iken 2014 2.döneminde 48,37 olduğu tespit edilmiştir. Fen ve Teknoloji dersi puan ortalamamız 2013-2014 yılı 1.dönem 66,41 2.dönem 62,03 iken 2014 1.döneminde 65,40 olduğu tespit edilmiştir. İngilizce dersi puan ortalamamız 2013-2014 yılı 1.dönem 52,36 2.dönem 60,03 iken 2014 1.döneminde 59,09 olduğu tespit edilmiştir. Din Kültürü ve Ahlak Bilgisi dersi puan ortalamamız 2013-2014 yılı 1.dönem 70,27 2.dönem 73,61 iken 2014 1.döneminde 87,40 olduğu tespit edilmiştir. T.C İnkılap Tarihi ve Atatürkçülük dersi puan ortalamamız 2013-2014 yılı 1.dönem 66,43 2.dönem 65,54 iken 2014 1.döneminde 66,63 olduğu tespit edilmiştir.

Müdürlüğümüzce 8.sınıflar düzeyinde yapılan Performans Takip Sınavları(PTS), Türkçe dersinet ortalaması 2012 yılı 9,7 2013 yılında 12,96 olmuştur. Matematik dersi net ortalaması 2012 yılı 4,93 2013 yılında 6,9 olmuştur. Fen ve Teknoloji dersi net ortalaması 2012 yılı 5,99 2013 yılında 10,07 olmuştur. İngilizce dersi net ortalaması 2012 yılı 5,20 2013 yılında 10,49 olmuştur. Din Kültürü ve Ahlak Bilgisi dersi net ortalaması 2013 yılı 14,35 dir. T.C İnkılap Tarihi ve Atatürkçülük dersi net ortalaması 2012 yılı 7,74 2013 yılında 11,28 olmuştur.

Müdürlüğümüzce 12.sınıflar düzeyinde yapılan Performans Takip Sınavları(PTS), Türk Dili ve Edebiyatı dersi net ortalaması 2012 yılı 19,98 iken 2013 yılında 17,98 olmuştur. Matematik dersi net ortalaması 2012 yılı 9,85 iken 2013 yılında 8,43 olmuştur. Fizik dersi net ortalaması 2012 yılı 1,98 iken 2013 yılında 1,45 olmuştur. Kimya dersi net ortalaması 2012 yılı 2,63 iken 2013 yılında 1,33 olmuştur. Biyoloji dersi net ortalaması 2012 yılı 2,44 iken 2013 yılında 2,13 olmuştur. Tarih dersi net ortalaması 2012 yılı 4,69 iken 2013 yılında 6,03 olmuştur. Coğrafya dersi net ortalaması 2012 yılı 3,72 iken 2013 yılında 4,01 olmuştur. Din Kültürü ve Ahlak Bilgisi dersi net ortalaması 2012 yılı 2,25 iken 2013 yılında 2,55 olmuştur. Felsefe dersi net ortalaması 2012 yılı 2,41 iken 2013 yılında 3,57 olmuştur.

Bir Eğitim Öğretim yılında sanat, bilim, kültür alanlarında en az bir faaliyete katılan öğrenci oranı 2012 yılında ilköğretimde %18, Ortaöğretimde ise %9, 2013 yılında ilköğretim ve Ortaöğretimde ise %13, 2014 yılında ilkokullar düzeyinde %19, ortaokullar düzeyinde %14 ve Ortaöğretimde %7 dir.

Bir Eğitim Öğretim yılında spor alanlarında en az bir faaliyete katılan öğrenci sayısı 2012 yılında ilköğretimde ve Ortaöğretimde 2.005, 2013 yılında ilköğretimde ve Ortaöğretimde 2.402, 2014 yılında ilköğretimde ve Ortaöğretimde 3.138 olmuştur.

İlçemizde bir öğretim yılında öğrenci başına okunan kitap sayısı 2012 yılında ilkokulda 10, ortaokulda 10 iken 2013 yılında ilkokulda 12, ortaokulda 17 olmuştur.

İlçemizde onur veya iftihar belgesi alan öğrenci oranı ilköğretim kurumlarımızda 2012 yılında %0,09, 2013 yılında %0,97 iken 2014 yılında %1,26 olmuştur.

Ortaöğretim de sınıf tekrar oranı 2012 yılında Genel Ortaöğretimde %0,08, 2013 yılında %0,08 iken 2014 yılında %0,03 olmuştur. Mesleki ve Teknik Ortaöğretimde ise 2012 de %0,07, 2013 %0,01 iken 2014 %0,01 olmuştur.

Disiplin cezası alan öğrenci oranı 2012 yılında Genel Ortaöğretimde %0,1 , 2013’de %0,005 iken 2014 yılında %0,005, Mesleki ve Teknik Ortaöğretimde 2012 yılında %0,004, 2013’ de %0,007 iken 2014 yılında %0,002 olmuştur.

İlçemizde uluslararası yarışmalara katılan öğrenci sayısı 2014 yılında 13 olmuştur.

İlimizde Beyaz Bayrak sertifikasına sahip okul sayısı 2013 de 2 iken 2014’ de 4 olmuştur.

Beslenme Dostu okul sertifikasına sahip okul sayısı 2013 de 1, 2014 de 1’dir.

S.N.	PERFORMANS GÖSTERGESİ 2.1.		ÖNCEKİ YILLAR			HEDEF
			2013-2014		2014	2019
			1.Dönem	2.Dönem	1.Dönem*	
1	Temel eğitimden ortaöğretime geçiş ortak sınavlarının ve ortak sınavların puan ortalaması	Türkçe	70,83	78,55	70,89	74
		Matematik	51,95	51,56	48,37	51
		Fen ve Teknoloji	66,41	62,03	65,40	67
		İngilizce	52,36	60,03	59,09	61
		Din Kültürü ve Ahlak Bilgisi	70,27	73,61	87,40	77
		T.C. İnkılap Tarihi ve Atatürkçülük	66,43	65,54	66,63	68
			2012	2013	2014	2019
2	Müdürlüğümüzce yapılan PTS net ortalaması (8.Sınıflar)	Türkçe	9,7	12,96	13,04	14
		Matematik	4,93	6,90	7,87	8
		Fen ve Teknoloji	5,99	10,07	10,47	11
		İngilizce	5,20	10,49	9,77	11
		Din Kültürü ve Ahlak Bilgisi	-	14,35	15,76	16
		T.C. İnkılap Tarihi ve Atatürkçülük	7,74	11,28	11,10	12
		Türk Dili ve Edebiyatı	19,98	17,98	21,63	22

3	Müdürlüğümüzce yapılan PTS net ortalaması (12.Sınıflar)	Matematik	9,85	8,43	7,29	8,5
		Fizik	1,98	1,45	2,48	2,5
		Kimya	2,63	1,33	2,05	2,7
		Biyoloji	2,44	2,13	2,09	2,8
		Tarih	4,69	6,03	3,19	6
		Din Kül. ve Ahlak Bilgisi	2,25	2,55	1,58	3
		Coğrafya	3,72	4,01	2,52	4
		Felsefe	2,41	3,57	4,10	4,5
4	Yükseköğretime Geçiş Sınavındaki net ortalaması	Türkçe	19,48	19,13	20,48	21
		Temel Matematik	5,70	5,68	5,49	6
		Sosyal Bilimler	12,02	11,52	11,11	13
		Fen Bilimleri	3,38	3,36	4,50	5
5	Öğrencilerin yılsonu başarı puanı ortalamaları	5.Sınıf	76,60	77,74	78,08	79
		6.Sınıf	74,20	75,58	75,50	76
		7.Sınıf	73,60	74,64	75,40	76
		8.Sınıf	71,30	73,20	74,23	75
6	Bir eğitim ve öğretim yılında sanat, bilim, kültür alanlarında en az bir faaliyete katılan öğrenci oranı	İlkokul	%18	%13	%19	%21
		Ortaokul			%14	%16
		Ortaöğretim	%9		%7	%9
7	Bir eğitim ve öğretim yılında spor alanlarında en az bir faaliyete katılan öğrenci sayısı	İlkokul	2.005	2.402	3.138	4.393
		Ortaokul				
		Ortaöğretim				
8	Öğrenci başına okunan kitap sayısı	İlkokul	10	12	15	17
		Ortaokul	10	17	14	18
		Ortaöğretim	7	12	12	14
9	Onur veya İftihar belgesi alan öğrenci oranı	İlköğretim kurumları	0,09	0,97	1,26	1,5
		Ortaöğretim	-	-	-	1
10	Ortaöğretimde sınıf tekrar oranı	Genel Ortaöğretim	0,08	0,08	0,03	0,02
		Mesleki ve Teknik Ortaöğrt.	0,07	0,01	0,01	0,02
11	Disiplin cezası alan öğrenci oranı	Genel Ortaöğretim	0,1	0,005	0,005	0,004
		Mesleki ve Teknik Ortaöğrt	0,004	0,007	0,002	0,005
12	Uluslararası yarışmalara katılan öğrenci sayısı	-	-	13	16	
13	Beyaz Bayrak sertifikasına sahip okul sayısı	2	2	4	6	
14	Beslenme Dostu Okul Sertifikasına sahip okul sayısı	-	1	1	2	

Strateji 2.1		Sorumlu Birimler	Koordinatör Birim
1	Ortaokul ve ortaöğretim kurumlarında ulusal ve uluslararası değerlendirmeler dikkate alınarak öğrencilerin bilgi eksiklerini gidermek, yeteneklerini geliştirmek, derslerdeki başarılarını artırmak ve sınavlara hazırlanmalarına destek olmak amacıyla İLBAP kapsamında PTS'ler uygulanmaya devam edecektir.	Destek Hizmetleri Eğitim Öğretim Birimleri	Strateji Geliştirme
2	Örgün ve yaygın eğitimi desteklemek için İLBAP kapsamında yapılan sınavlar doğrultusunda ihtiyaç duyulan hususlarda eğitimcilerin eğitimi programı dahilinde gerekli seminerler alınacaktır.	Destek Hizmetleri Eğitim Öğretim Birimleri	Strateji Geliştirme
3	Ortaöğretim düzeyindeki özel yetenekli öğrencilere yönelik danışmanlık uygulamaları planlanacaktır.	Eğitim Öğretim Birimleri	Özel Eğitim ve Rehberlik
4	Eğitsel, kişisel ve meslekî rehberlik faaliyetlerinin yürütülmesinde diğer kurumların beşeri ve fiziki kaynaklarının kullanılabilmesi amacıyla işbirliğine gidilecektir.	Eğitim Öğretim Birimleri	Özel Eğitim ve Rehberlik
5	Rehberlik ve araştırma merkezinin eğitsel değerlendirme ve tanılama hizmetleri öncelikli olmak üzere; bütün süreçlerin de hizmet kalitesi artırılacaktır.	Özel Eğitim	Özel Eğitim ve Rehberlik
6	Okul sağlığı ve hijyen konularında öğrencilerin, ailelerin ve çalışanların bilinçlendirilmesine yönelik faaliyetler yapılacaktır. İlçemizdeki okullarımızın bu konulara ilişkin değerlendirmelere (Beyaz Bayrak vb.) katılımları desteklenecektir.	Eğitim Öğretim Birimleri	Mesleki ve Teknik Eğitim
7	Bütün eğitim kademelerinde sosyal, sanatsal, kültürel ve sportif faaliyetlerin sayısı, çeşidi ve öğrencilerin söz konusu faaliyetlere katılım oranı artırılacak, gerçekleştirilecek faaliyetlerin takip edilebilmesine imkân sağlayacak bir izleme sistemi geliştirilecektir. Bu sayede eğitim kurumlarındaki rehberlik faaliyetlerinin daha etkin sunulması sağlanacaktır.	Eğitim Öğretim Birimleri	Strateji Geliştirme
8	Öğrencilerin olay ve olguları bilimsel bakış açısıyla değerlendirebilmelerini sağlamak amacıyla bilim sınıfları oluşturulacak ve düzenlenen bilim fuarlarına katılım gerçekleştirilecektir.	Eğitim Öğretim Birimleri	Ortaöğretim
9	Okuma kültürünün erken yaşlardan başlayarak yaygınlaştırılması amacıyla okullarımızdaki kitap sayısı artırılacak, yayın arşivi elektronik ortama aktarılacak ve izleme çalışmaları yapılacaktır.(İLBAP kapsamında gönderilen kitaplar)	Destek Hizmetleri	Strateji Geliştirme
10	Üstün yetenekli bireylerin eğitim ve öğretim süreçleri konusunda aile, öğretmen ve yöneticiler için İl MEM tarafından düzenlenen eğitimlere katılım sağlanacaktır. (Üstün Yetenekli Çocukların Eğitimi ve Yeteneklerinin Desteklenmesi Projesi)	Eğitim Öğretim Birimleri	Özel Eğitim ve Rehberlik
11	Engelli bireylerin eğitim ve öğretim ihtiyaçlarını karşılayacak özel eğitim sınıflarının oluşturulması ve işlevsel hale getirilmesi sağlanacaktır.	Eğitim Öğretim Birimleri	Özel Eğitim ve Rehberlik
12	Eğitimde Fırsatları Artırma ve Teknolojiyi İyileştirme Hareketi (FATİH Projesi) kapsamında öğrenci ve öğretmenlerin bu teknolojileri kullanma yetkinlikleri artırılacaktır.	Bilgi İşlem Eğitim Öğretim Birimleri	Hizmet içi
13	Eğitim Bilişim Ağının (EBA) öğrenci, öğretmen ve ilgili bireyler tarafından kullanımını artırmak amacıyla tanıtım faaliyetleri gerçekleştirilecek ve EBA'nın etkin kullanımını için açılan hizmetiçi eğitimlere öğretmenlerin katılımı sağlanacaktır.	Eğitim Öğretim Birimleri	Hizmet İçi
14	Merkezi sınav sonuçlarının ilçe ve okul düzeyinde analizleri yapılacaktır. PTS lerin analizleri doğrultusunda "Eğiticilerin Eğitimi Programına" katılım desteği sağlanacaktır.	Eğitim Öğretim Birimleri	Strateji Geliştirme
15	Özellikle sorun alanları olarak tespit edilen konularda (liderlik ve sınıf yönetimi, yetkinlik, öğretme usulü, ölçme ve değerlendirme, materyal hazırlama, iletişim kurma, teknolojiyi etkin ve verimli kullanma, yabancı dil, mesleki etik) öğretmenlerin belirli periyotlarda eğitim almalarına katılım desteği sağlanacaktır.	Eğitim Öğretim Birimleri	Strateji Geliştirme
16	Eğitim ve öğretimde ortaokul ve ortaöğretim kurumlarında hafta sonu takviye kursları açılacak ve etkinliğini artırmak için her türlü destek verilecektir.	Hayat Boyu Öğrenme Birimi	Strateji Geliştirme

Stratejik Hedef 2.2.

İş gücü piyasasının talep ettiği becerilere sahip bireyler yetiştirerek eğitim kurumlarımızdan mezun olan öğrencilerimizin istihdam edilmesine katkıda bulunmak.

Hedefin mevcut durumu?

- Ü İlçemizde okul, öğrenci veya öğretmenlerin yaptığı patent veya faydalı model başvurusu yoktur.
- Ü Sektörle işbirliği protokolü kapsamında eğitim alan ve staj yapan öğrenci sayısı 2014 yılında 76'dır.
- Ü Öz değerlendirme yapan mesleki ve teknik ortaöğretim okul sayısı 2014 yılında 1'dir.
- Ü Mesleki ve teknik ortaöğretim mezunlarının işgücüne katılım sayısı 2014 yılında 6'dır.

S.N.	PERFORMANS GÖSTERGESİ 2.2	ÖNCEKİ YILLAR			HEDEF
		2012	2013	2014	2019
1	Okul, öğrenci veya öğretmenlerin yaptığı patent veya faydalı model başvuru sayısı	-	-	-	2
2	Sektörle işbirliği protokolü kapsamında eğitim alan ve staj yapan öğrenci sayısı	43	62	76	126
3	Öz değerlendirme yapan mesleki ve teknik ortaöğretim okul sayısı	-	1	1	2
4	Mesleki ve teknik ortaöğretim mezunlarının işgücüne katılım sayısı	10	1	6	16

Strateji 2.2		Sorumlu Birimler	Koordinatör Birim
1	Sektörle işbirliği yapılarak atölye ve laboratuvar öğretmenlerinin ilgili sektördeki gelişmeleri ve işgücü piyasası ihtiyaçlarını takip etmeleri ve öğrencilere bu yönde rehberlik etmeleri sağlanacaktır.	Hayat Boyu Öğrenme	Mesleki ve Teknik Eğitim
2	İlçemizdeki Mesleki ve teknik eğitim okul ve kurumlar tarafından, KOBİ'ler ve büyük ölçekli firmalar ile işbirliği yapılacaktır.	Hayat Boyu Öğrenme	Mesleki ve Teknik Eğitim
3	Mesleki ve teknik eğitimde girişimcilik, yaratıcılık ve yenileşim kültürünün yerleşmesi için mevcut süreçlere rehberlik yapılacaktır.	Hayat Boyu Öğrenme	Mesleki ve Teknik Eğitim
4	Bireylerin ve sektörün ihtiyaç duyduğu kalitede mesleki ve teknik eğitime ulaşması için İl MEM tarafından oluşturulacak güncel, ölçülebilir ve sürdürülebilir kalite sistemi ilçemizde de uygulanması için çalışmalar yapılacaktır.	Hayat Boyu Öğrenme	Mesleki ve Teknik Eğitim
5	Mesleki ve teknik eğitime katılan bireylerin sektörün ve işgücü piyasasının talebine cevap veren bir eğitim alması sağlanarak, istihdam edilebilirliklerini artırmak amacıyla ilçemizin mevcut arz talep dengesine göre Mesleki ve Teknik Eğitim Kurumlarında ihtiyaç duyulan bölümlerin açılması sağlanacaktır.	Hayat Boyu Öğrenme	Mesleki ve Teknik Eğitim
6	Mesleki ve teknik eğitim politikalarının belirlenmesine ilişkin süreçlere, sektör ve iş gücü piyasasının taleplerine uygun yönlendirilebilmesi için başta sektör temsilcileri olmak üzere ilgili paydaşların etkin katılımı sağlanacaktır.	Hayat Boyu Öğrenme	Mesleki ve Teknik Eğitim

7	İşyeri beceri eğitimi ve staj uygulamalarının, mesleki ve teknik eğitim öğrencilerinin mesleki becerilerinin geliştirilmesini sağlayacak bir programlar yapılacak ve bu sürecin etkin bir şekilde izlenip ve değerlendirilmesi sağlanacaktır.	Hayat Boyu Öğrenme	Mesleki ve Teknik Eğitim
8	Bireylerin mesleki ve teknik eğitim imkânları ve istihdam fırsatları hakkında bilgi edinmeleri amacıyla geliştirilen Hayat Boyu Öğrenme Portalına (http://www.hbo.gov.tr/) ilişkin İlçe MEM düzeyinde bilgilendirme yapılacaktır.	Mesleki ve Teknik Eğitim	Hayat Boyu Öğrenme
9	Genel ve mesleki ortaöğretim öğrencilerinin eğitim ve öğretimlerine devam ederken tercih ettikleri meslek alanına ilişkin becerileri kazanmalarını ve bu kazanımların belgelendirilmesinin desteklenmesi sağlanacaktır.	Eğitim Öğretim Birimi	Hayat Boyu Öğrenme
10	Öğrencilerin öğrenim gördükleri mesleki alanlarla ilgili proje hazırlamaları ve hazırlanan projeleri ile ulusal ve uluslararası yarışmalara katılmaları teşvik edilecektir.	Mesleki ve Teknik Eğitim	Mesleki ve Teknik Eğitim

Stratejik Hedef 2.3.

Avrupa Birliği Hibe programlarından yararlanarak, öğrenci ve öğretmenlerimizin yabancı dil becerilerini geliştirmek ve onların yurt dışı hareketliliklerine katılmalarını sağlayarak eğitimdeki iyi uygulamaların kendi okullarına transfer etmelerini sağlamak.

Hedefin mevcut durumu?

İlçemizde Temel Eğitimden Ortaöğretime Geçişte yabancı dil net ortalaması 2013 yılında 41,02 iken 2014 yılı 51,50' dir. Kabul edilen AB Proje Sayısı ilçemizde ne yazık ki 2012 yılında 2, 2013 yılında 4, 2014 yılında ise 3'dür. Bu projelerde Uluslararası hareketlilik programlarına/projelerine katılan öğrenci sayısı 2013 yılında 87 iken 2014 yılında 58' dir.

S.N.	PERFORMANS GÖSTERGESİ 2.3	ÖNCEKİ YILLAR			HEDEF
		2012	2013	2014	2019
1	Temel eğitimden ortaöğretime geçişte yabancı dil net ortalaması		41,02	51,50	61,00
2	Hibe almaya hak kazanan AB Proje Sayısı	2	4	3	9
3	Uluslararası hareketlilik programlarına /projelerine katılan öğrenci sayısı	52	87	58	180

S.N.	STRATEJİ 2.3	Sorumlu Birimler	Koordinatör Birim
1	Yabancı dil eğitimine erken yaşlarda başlanarak bireylerin en az bir yabancı dili iyi derecede öğrenmesini sağlayacak çalışmalar yapılacaktır.	Eğitim Öğretim Birimi	Strateji Geliştirme
2	Öğrenci hareketliliğini destekleyen ulusal ve uluslararası projeler geliştirilmesi için öğretmenlere eğitim verilmesini sağlanacaktır.	Eğitim Öğretim Birimi	Strateji Geliştirme
3	Mesleki eğitim öğrencileri, öğretmenler, eğitimciler için hibe imkânlarına ilişkin bilgilendirme faaliyetleri yapılarak uluslararası hareketliliğin artırılması için öğrenci ve öğretmenlerin uluslararası program ve projelere katılımları desteklenecektir.	Eğitim Öğretim Birimi	Strateji Geliştirme
4	İş sahasında yabancı dil bilmenin avantajına vurgu yapılarak, yabancı dil eğitimi veren üniversitelere yönlendirme yapılacaktır.	Eğitim Öğretim	Özel Eğitim Rehberlik

TEMA 3: KURUMSAL KAPASİTE

Stratejik Amaç 3.

Etkili ve verimli bir kurumsal yapıyı oluşturmak için; mevcut beşeri, fiziki ve mali alt yapı ile yönetim ve organizasyon yapısını iyileştirmek, elektronik ağ ortamlarının kullanımı arttırarak kurumsal kapasiteyi ve performans yönetim sistemini çoğulculuk anlayışıyla geliştirmek.

Stratejik Hedef 3.1.

İnsan kaynaklarının ve mevcut eğitim personelinin mesleki yönden geliştirilmesi ve İl Millî Eğitim Müdürlüğüne göre Müdürlüğümüz tarafından güncellenen iş tanımları ile kariyer yönetiminin desteklenmesini sağlamak.

Hedefin mevcut durumu?

İlçemizde öğretmen başına düşen öğrenci sayısı 2013 yılında ilkokullarda 28 iken 2014 yılında 24'e, ortaokullarda 2013 yılında 24 iken 2014 yılında 20'ye ve ortaöğretim kurumlarında 2013 yılında 22 iken 2014 yılında 21'e düşmüştür.

Personelimizin gelişmeye ve değişen müfredata uyum sağlaması için personel başına verilen hizmet içi eğitim süresi 2012 yılında 1,14 saatten 2013 yılında 0,58'e ve 2014 yılında 0,51 saate düşmüştür.

Eğitimde sürekliliğin önemi için asil yönetici sayımızın toplam yönetici sayımıza oranı 2014-2015 eğitim öğretim yılında %94' tür.

Ücretli öğretmen sayımızın toplam öğretmen sayımıza oranı 2014 yılında %3,4'tür.

İlimizdeki norm kadro doluluk oranı 2014 yılında %98,79'dur.

S.N.	PERFORMANS GÖSTERGESİ 3.1	ÖNCEKİ YILLAR			HEDEF	
		2012	2013	2014	2019	
1	Öğretmen başına düşen öğrenci sayısı	İlkokul	-	28	24	20
		Ortaokul		24	20	20
		Ortaöğretim		22	21	20
2	Personel başına yıllık hizmet içi eğitim süresi	1,14	0,58	0,51	1	
3	Asil yönetici sayısının toplam yönetici sayısına oranı (%)	-	-	%94	%100	
4	Ücretli öğretmen sayısının toplam öğretmen sayısına oranı (%)	-	-	%3,4	%2,5	
5	Norm kadro doluluk oranı	-	-	%98,79	%100	

S.N.	STRATEJİ 3.1	Sorumlu Birimler	Koordinatör Birim
1	Hizmetiçi eğitim planlamaları, çalışanların talepleri, birimlerin ihtiyaçları, denetim raporları ve birimlerce tespit edilen sorun alanları dikkate alınarak yapılacaktır.	İnsan Kaynakları	Hizmetiçi
2	Talep eden çalışanın hizmetiçi eğitimlere adil koşullarda ulaşabilmesini sağlayacak başvuru ve değerlendirme sisteminin titizlikle yapılması sağlanacaktır.	İnsan Kaynakları	Hizmetiçi
3	Hizmetiçi eğitimler sonunda eğitim içeriğine ilişkin belirlenen kazanımların ölçülmesi ve sertifikalandırılması ile hizmetiçi eğitim faaliyetlerinin etkinliğinin analiz edilmesine yönelik bir izleme değerlendirme sistemi geliştirilecektir.	Strateji Geliştirme	Strateji Geliştirme
4	Okul ve kurumların temizlik, güvenlik ve sekreteryaya gibi alanlardaki destek personeli ihtiyacının giderilmesine yönelik çalışmalar yapılacaktır.	Eğitim Öğretim Birimleri Okul Aile Birliği İnsan Kaynakları	İnsan Kaynakları
5	İlçemizdeki Müdürlük çalışanlarının motivasyon ve iş doyumunu artırmaya yönelik çalışmalar yapılacaktır. Sosyal ve kültürel aktivitelerle desteklenen faaliyetlerin yapılması sağlanacaktır.	Eğitim Öğretim	Strateji Geliştirme

Stratejik Hedef 3.2.

Okul bazlı bütçeleme ve finansal kaynakların etkin ve verimli olacak şekilde dağıtımını sağlamak.

Hedefin mevcut durumu?

İlçemizde derslik başına düşen öğrenci sayısı Okul öncesi eğitimde 2013 yılında 45 , 2014 yılında 46; İlkokulda, 2013'de 26, 2014'de 26 Ortaokulda, 2013'de 20 , 2014'de ise 20 ; Ortaöğretimde 2013'de 31, 2014'de 34 olarak gerçekleşmiştir.

Bağımsız binaya sahip olmadan eğitim öğretime devam eden okul oranımız ise, ortaöğretimde 2014'de %17'dir.

İkili eğitim yapan okul oranı 2012 yılında %52 , 2013 yılında %39 , 2014 yılında %38'dir.

Spor salonu olan okul sayımız son 2 yılda 1 olarak kalmış bu sayı değişmemiştir.

Çok amaçlı salon veya konferans salonu olan okul sayısı 8'dir.

Engellilerin kullanımına yönelik düzenleme yapılan okul/kurum oranı 2012'de %2, 2013'de %2 ve 2014'de %3 olarak gerçekleşmiştir.

Tahsis edilen bütçe ödeneğinin talep edilen ödeneye oranı 2012 yılında %98,36 , 2013 yılında %97,43 , 2014 yılında ise %99,38 olarak belirtilmiştir. Tenkis edilen bütçe ödeneklerinin tahsis edilen ödeneye oranı ise son 2014'de %8,21'dir.

Özel öğretim teşviki kontenjanların kullanılma oranı 2014 yılında %97'dir.

Okul ve derslik yapımı ile büyük onarımlar için hayırsever yardım miktarı(Hayırdı Yarışanlar Projesi) 2014 yılında %4 olarak gerçekleşmiştir.

Türkiye'de Eğitimin Finansmanı ve Eğitim Harcamaları Bilgi Yönetim Sistemi Projesi (TEFBİS) 2012 yılında uygulanmaya başlanmıştır. Projeye ilçemizde ve okullarımızda kaynak türlerine göre gelir ve gider envanterleri, öğrenciye yapılan eğitim harcamaları, gerçek ve güncel verilerle elektronik ortamda tutulmaktadır. Eğitime sağlanan kaynakların ilçemiz ve okullarımız bazında tespit edilerek etkin ve verimli kullanılması, ekonomik yatırımlara dönüştürülmesine ilişkin verilerin alınması ve raporlanması sağlanmaktadır.

S.N.	PERFORMANS GÖSTERGESİ 3.2		ÖNCEKİ YILLAR			HEDEF
			2012	2013	2014	2019
1	Derslik Başına Düşen Öğrenci Sayısı	Okulöncesi	-	45	46	42
		İlkokul	-	26	26	24
		Ortaokul	-	20	20	20
		Ortaöğretim	-	31	34	30
2	Bağımsız bir binaya sahip olmayan okul oranı	Ortaöğretim	-	-	%16,60	%16
3	İkili eğitim Yapan Okul Oranı		%52,38	%39,13	%37,50	%35
4	Spor salonu olan okul sayısı		-	1	1	1
5	Çok amaçlı salon veya konferans salonu olan okul sayısı		-	-	8	10
6	Engellilerin kullanımına yönelik düzenleme yapılan okul veya kurum oranı		%2	%2	%3	%4
7	Tahsis edilen bütçe ödeneğinin talep edilen ödeneğe oranı (%)		%98,36	%97,43	%99,38	%99
8	Tenkis edilen bütçe ödeneklerinin tahsis edilen ödeneğe oranı (%)		%8,12	%7,96	%8,21	%8
9	Özel öğretim teşviki kontenjanlarının kullanılma oranı		-	-	%97,48	%97
10	Okul ve derslik yapımı ile büyük onarımlar için hayırsever yardım miktarı		%5,26	-	%4	%5
11	İnternet altyapısı, tablet ve etkileşimli tahta kurulumu tamamlanan okul sayısı		-	1	2	%100

S.N.	STRATEJİ 3.2	Sorumlu Birimler	Koordinatör Birim
1	İlçemize bağlı okul ve kurumların onarım ve bakım ihtiyaçlarının tespiti ve karşılanması için etkin bir bütçe dağıtım ve kontrol mekanizması oluşturulacaktır.	İnşaat ve Yatırım	İnşaat Emlak Yatırım
2	İlçe Millî Eğitim Müdürlüğüne ait resmi okul ve kurumlara yönelik projelerin oluşturulmasında birimlerin ihtiyaç programları, hijyen, enerji verimliliği, konfor şartları ile maddi ve doğal kaynakların tasarrufu gibi öncelikler dikkate alınarak planlanacaktır.	İnşaat Emlak	İnşaat Emlak Yatırım
3	Mevcut ve yeni açılacak okulların eğitim ortamları ihtiyaç öncelikleri göz önüne alınarak iş güvenliği esasları çerçevesinde düzenlenecektir.	İnşaat Emlak	İnşaat Emlak Yatırım
4	Okul bahçeleri, öğrencilerin sosyal ve kültürel gelişimlerini destekleyecek ve aktif yaşamı teşvik edecek şekilde düzenlenecek; öğrencilerin sosyal, sanatsal, sportif ve kültürel etkinlikler yapabilecekleri alanlar artırılacaktır.	İnşaat Emlak	İnşaat Emlak Yatırım
5	Okul ve kurumların fiziki ortamları özel eğitime ihtiyaç duyan bireylerin gereksinimlerine uygun biçimde düzenlenecek ve destek eğitim odaları yaygınlaştırılacaktır.	İnşaat Yatırım Özel eğitim	Özel Eğitim
6	İlimiz genelinde çalışma alanlarının fiziki kapasitesi geliştirilecek ve personeli ihtiyacına cevap verebilecek nitelikte sosyal, kültürel ve sportif etkinliklere yönelik alanlar oluşturulacaktır.	Eğitim Öğretim İnşaat Emlak Strateji Geliştirme	İnşaat Emlak Strateji Geliştirme

7	Öğrenci yurtlarının konaklama kalitesinin artırılmasına yönelik çalışmalar yapılacak ve fiziki ortamlara ilişkin standartlar güvenlik, hijyen ve konfor şartları dikkate alınarak geliştirilecektir.	İnşaat Emlak Strateji Geliştirme	İnşaat Emlak Strateji Geliştirme
8	Okul ve kurumların kütüphane, konferans salonu, laboratuvar, spor salonu ve bahçe gibi mekânlarının bu imkânlardan yoksun okullar tarafından kullanılabilmesi için okullar arasında işbirliği sağlanacaktır.	Eğitim Öğretim Destek Hizmetleri	Destek Hizmetleri
9	Okul ve kurumların ders ve laboratuvar araç-gereçleri ile makine-teçhizat dâhil her türlü donatım malzemesi ihtiyaçlarının, öğretim programlarına ve teknolojik gelişmelere uygun olarak zamanında karşılanması sağlanacaktır.	Eğitim Öğretim	Destek Hizmetleri
10	Denetlenen okul ve kurumların, bütçelerini yerinde-etkin-uygun kullanılıp kullanılmadıkları incelenerek tespit edilen eksikliklerin (bilgi eksikliği, usul yanlışlığı,hata, kasıt gibi) giderilmesine yönelik gerekli önlemler alınacaktır.	Eğitim Öğretim Strateji Geliştirme	Eğitim Öğretim Strateji Geliştirme
11	Okul ve kurum binalarının deprem tahkiki ile güçlendirmesine yönelik çalışmalar hazırlanacak programlar dâhilinde yürütülecektir.	İnşaat Sivil Savunma	İnşaat Sivil Savunma

Stratejik Hedef 3.3.

Çoğulcu ve katılımcı bir yöntemle kurumsal yapının iyileştirilerek bürokrasinin azaltılması, AB ile uyumun sağlanması şeffaf ve hesap verilebilir yönetim ve organizasyonu gerçekleştirmek.

Bilgi işlem teknolojilerindeki gelişmelere ve bu alandaki ulusal hedeflere paralel biçimde, enformasyon teknolojilerinin kullanımını plan dönemi sonuna kadar artırmak.

Hedefin mevcut durumu?

İlçemizde bulunan kadın yönetici sayısı 2014 yılı itibariyle 29'dur. Şeffaflık ilkemiz gereği Bakanlık bilgi edinme sistemlerinden yararlanıcıların sayısı 2012 yılında 65, 2013 yılında 63 iken 2014 yılında 90'dır.

FATİH Projesi kapsamında Eğitimde Teknoloji Kullanım Kursu sayısı 2012'de 10, 2013'te 5 ve 2014 yılında 1 olarak belirlenmişken aynı kurslara katılımcı sayısı 2012'de 197, 2013'te 66 ve 2014'te 32 öğretmendir. Güvenli İnternet Kullanım Seminer sayısı 2013'te 3, 2014'te 12 iken aynı kurslara katılımcı sayısı 2013'te 48, 2014'te 384 olmuştur.

S.N.	PERFORMANS GÖSTERGESİ 3.3	ÖNCEKİ YILLAR			HEDEF
		2012	2013	2014	2019
1	Kadın yönetici sayısının toplam yönetici sayısına oranı	-	-	%32	%37
2	Müdürlüğümüzün bilgi edinme sistemlerinden yararlanıcıların sayısı	65	63	90	100
3	Eğitimde Teknoloji Kullanım Kursu Sayısı	10	5	1	5
4	Eğitimde Teknoloji Kullanım Kursuna katılım sayısı	197	66	32	60
5	Güvenli İnternet Kullanım Semineri Sayısı	-	3	12	5
6	Güvenli İnternet Kullanım Seminerine katılım sayısı	-	48	384	60

S.N.	STRATEJİ 3.3	Sorumlu Birimler	Koordinatör Birim
1	İlçe genelinde kadın çalışanların yönetici kademelerinde görev almalarını kolaylaştırıcı ve özendirici çalışmalara destek olunacaktır.	İnsan Kaynakları	Yönetici Atama
2	İlçe genelinde tüm resmi okullardaki Süreç analizi çalışmalarına hız verilerek performans takiplerinin okul karneleriyle izleme ve değerlendirme çalışmalarının takibine devam edilecektir.	Tüm Birimler	Strateji Geliştirme
3	Bakanlığımızca planlanan veya uygulama aşamasında olan izleme-değerlendirme sistemleri (Rehberlik Denetim Bilgi Sistemi (REDBİS), Performans Yönetim Sistemi (PYS), İlköğretim Kurum Standartları (İKS)) nin etkin ve verimli kullanılması sağlanacaktır.	Tüm Birimler	Strateji Geliştirme
4	İlçe Milli Eğitim Müdürlüğü personeli ve hizmet sunmakla sorumlu olduğu vatandaşlar kamu hizmet standartları hususunda bilgilendirilecektir.	Tüm Birimler	Strateji Geliştirme
5	İlçe Milli Eğitim faaliyetlerine ilişkin konularda birimlerimizin, ilgili kurumların bilgi ve izin taleplerinin değerlendirilmesine ilişkin süreçler iyileştirilecektir.	Tüm Birimler	Strateji Geliştirme
6	İlçe Milli Eğitim birimleri tarafından görev alanlarına giren konularla ilgili sorunları tespit etmek, gelişmeleri izlemek ve geliştirmek amacıyla araştırmalar yapılacaktır.	Tüm Birimler	Strateji Geliştirme
7	İlçe Milli Eğitim Müdürlüğüne paylaşımında sakınca bulunmayan dokümanlara ulaşılması için web sitesi içeriğinde dosyalar bölümü açılarak, kurum web sitesinin sürekli güncel halde tutulmasına devam edilecektir.	Bilgi İşlem Strateji Geliştirme	Bilgi İşlem
8	İlçe Milli Eğitim iş, işlem ve hizmetlerine ilişkin yazışmaların hızlı bir şekilde gerçekleştirilmesi, ihtiyaç duyulan bilgiye kolay ulaşılması, bilginin etkin yönetilmesi ve basılı doküman ve ıslak imza kullanımının azaltılmasına yönelik olarak Doküman Yönetim Sisteminin etkin kullanımı takip edilecektir.	Bilgi İşlem Strateji Geliştirme	Bilgi İşlem
9	İlçe Milli Eğitim Müdürlüğünde birimlerin ihtiyaç duyduğu bilgi, belge ve dokümanlara hızlı bir şekilde erişim sağlayabilmesi amacıyla doküman ve veri yönetim merkezi oluşturulacaktır.	Tüm Birimler	Bilgi İşlem
10	İl MEM tarafından talep edilen eğitime ilişkin veri veya istatistiklerinin güncel bir şekilde Müdürlüğümüzce envanterinin tutulması sağlanacaktır.	İstatistik Bilgi İşlem	İstatistik

4. BÖLÜM



MALİYETLENDİRME

2015-2019 Dönemi Tahmini Maliyet Dağıtım Tablosu		
Amaç ve Hedefler	Maliyet(TL)	Oran(%)
Stratejik Hedef 1.1	20.773.930,92	25,55
Stratejik Amaç 1	20.773.930,92	25,55
Stratejik Hedef 2.1	16.115.041,52	19,82
Stratejik Hedef 2.2	1.731.838,47	2,13
Stratejik Hedef 2.3	5.041.032,16	6,20
Stratejik Amaç 2	22.887.912,15	28,35
Stratejik Hedef 3.1	10.041.410,84	12,35
Stratejik Hedef 3.2	15.180.011,36	18,67
Stratejik Hedef 3.3	12.423.705,07	15,28
Stratejik Amaç 3	37.645.127,26	46,30
Stratejik Amaç Maliyetleri Toplamı	81.306.970,33	100,00

Konyaaltı İlçe Milli Eğitim Müdürlüğü, hizmetlerinin istenilen düzeyde ve kalitede sunulabilmesi için program bazında kaynak tahsisleri ile bütçesinin stratejik planına, yıllık amaç ve hedefleri ile performans göstergelerine dayandırılması gerekmektedir.

Bu nedenle 2015-2019 Stratejik Planının Maliyetlendirilmesi sürecindeki temel gaye stratejik amaç ve hedeflerin gerektirdiği maliyetlerin ortaya konulması suretiyle karar alma sürecinin daha etkin hale gelmesine katkıda bulunmaktır. Bu sayede, stratejik plan ile bütçe arasındaki bağlantı güçlendirilecektir ve harcamaların önceliklendirilmesi süreci iyileştirilecektir. Bu kapsamda, belirlenen tedbirler doğrultusunda geliştirilecek faaliyet ve projeler ile bunların tahmini kaynak ihtiyacı yukarıdaki tabloda belirtilmektedir.

5. BÖLÜM



İZLEME VE DEĞERLENDİRME

KONYAALTI İLÇE MİLLİ EĞİTİM MÜDÜRLÜĞÜ

2010-2014 STRATEJİK PLANINI DEĞERLENDİRMESİ

Müdürlüğümüz Stratejik Planı 03/02/2010 tarihinde kaymakamlık onayı alınarak uygulamaya konulmuştur. Stratejik Planımız 3 tema 7 amaçtan oluşmaktadır. Müdürlüğümüz bürolarından stratejik planın amaç ve hedefleri 6 aylık izleme ve değerlendirme çizelgeleri ile takip edilmiştir.

Yapılan izleme değerlendirme çalışmaları sonucunda planımızın uygulama sürecinde hedeflerine ulaşıldığı ve tema, amaç ve hedeflerin değiştirilmesine gerek kalmadığı görülmüştür.

Ancak her yıl planın misyon ve vizyonu aynı kalmak şartıyla güncellenmesi gerçekleştirilmiş ve güncellenen planlar Kaymakamlık onayı alınarak uygulamaya sunulmuştur. Paydaşların bilgilendirilmesi için stratejik plan kitapçık haline getirilmiş, yeterli miktarda çoğaltılmış ve gerekli birimlere dağıtılmıştır. Ayrıca Müdürlüğümüz web sayfasında yayınlanmıştır.

Bu doğrultuda uygulanan plan belirlenen stratejik amaç, hedef ve performans göstergelerine ulaşma konusunda görülen eksikliklere rağmen Konyaaltı İlçe Milli Eğitim Müdürlüğü adına başarılı bir plan dönemi olmuştur.

KONYAALTI İLÇE MİLLİ EĞİTİM MÜDÜRLÜĞÜ

2015-2019 STRATEJİK PLANI İZLEME VE DEĞERLENDİRME MODELİ

5018 sayılı Kamu Mali Yönetimi ve Kontrol Kanununun amaçlarından biri; kalkınma planları ve programlarda yer alan politika ve hedefler doğrultusunda kamu kaynaklarının etkili, ekonomik ve verimli bir şekilde elde edilmesi ve kullanılmasını, hesap verebilirliği ve malî saydamlığı sağlamak üzere, kamu malî yönetiminin yapısını ve işleyişini düzenlemektir.

Bu amaç doğrultusunda kamu idarelerinin; stratejik planlar vasıtasıyla, kalkınma planları, programlar, ilgili mevzuat ve benimsedikleri temel ilkeler çerçevesinde geleceğe ilişkin misyon ve vizyonlarını oluşturması, stratejik amaçlar ve ölçülebilir hedefler saptaması, performanslarını önceden belirlenmiş olan göstergeler doğrultusunda ölçmesi ve bu sürecin izleme ve değerlendirmesini yapmaları gerekmektedir.

Bu kapsamda Konyaaltı İlçe Milli Eğitim Müdürlüğü 2015-2019 dönemine ilişkin kalkınma planları ve programlarda yer alan politika ve hedefler doğrultusunda kaynaklarının etkili, ekonomik ve verimli bir şekilde elde edilmesi ve kullanılmasını, hesap verebilirliği ve saydamlığı sağlamak üzere 2015-2019 Stratejik Planını hazırlamıştır. Hazırlanan planın gerçekleşme durumlarının tespiti ve gerekli önlemlerin zamanında ve etkin biçimde alınabilmesi için Konyaaltı İlçe Milli Eğitim Müdürlüğü 2015-2019 Stratejik Planı İzleme ve Değerlendirme Modeli geliştirilmiştir.

İzleme, stratejik plan uygulamasının sistematik olarak takip edilmesi ve raporlanmasıdır.

Değerlendirme ise, uygulama sonuçlarının amaç ve hedeflere kıyasla ölçülmesi ve söz konusu amaç ve hedeflerin tutarlılık ve uygunluğunun analizidir.

Müdürlüğümüz 2015-2019 Stratejik Planı İzleme ve Değerlendirme Modelinin çerçevesini;

1. İl Milli Eğitim Müdürlüğü 2015-2019 Stratejik Planı ve performans programlarında yer alan performans göstergelerinin gerçekleşme durumlarının tespit edilmesi,
2. Performans göstergelerinin gerçekleşme durumlarının hedeflerle kıyaslanması,
3. Sonuçların raporlanması ve paydaşlarla paylaşımı,
4. Gerekli tedbirlerin alınması süreçleri oluşturmaktadır.

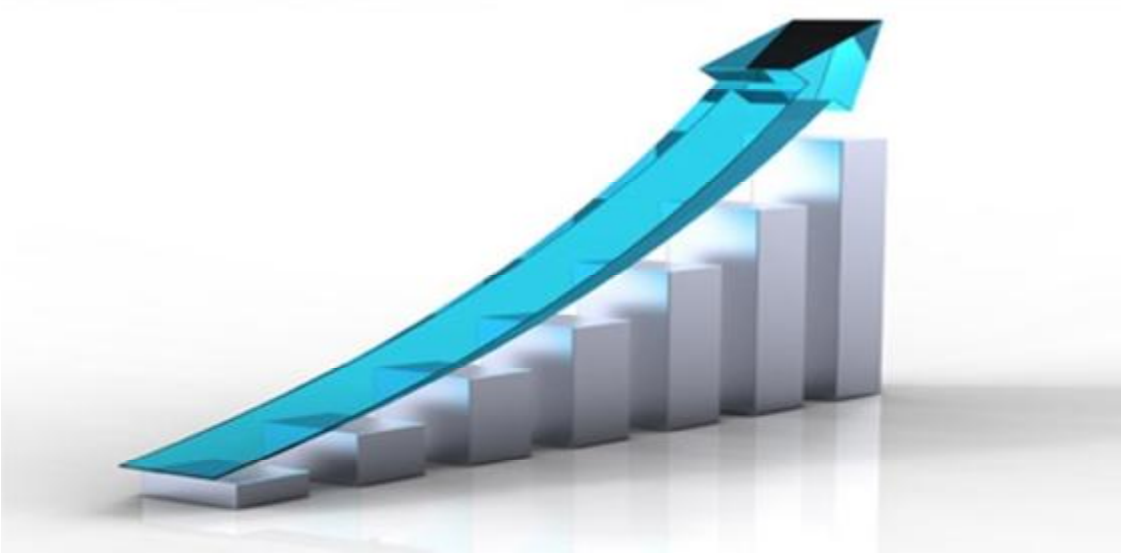
Konyaaltı İlçe Milli Eğitim Müdürlüğü 2015-2019 Stratejik Planında yer alan performans göstergelerinin gerçekleşme durumlarının tespiti yılda bir kez yapılacaktır.

Yılın son ayında yapılacak izleme faaliyeti kapsamında, Stratejik Plan Koordinasyon Ekibi tarafından harcama birimlerinden sorumlu oldukları göstergeler ile ilgili gerçekleşme durumlarına ilişkin veriler toplanarak konsolide edilecektir. Göstergelerin gerçekleşme durumları hakkında hazırlanan rapor üst yöneticiye sunulacak ve böylelikle göstergelerdeki yıllık hedeflere ulaşılmasını sağlamak üzere gerekli görülebilecek tedbirlerin alınması sağlanacaktır.

İzleme Değerlendirme Dönemi	Gerçekleştirilme Zamanı	İzleme Değerlendirme Dönemi Süreç Açıklaması	Zaman Kapsamı
İzleme Değerlendirme Dönemi	Her yılın 01-10 Aralık tarihleri içerisinde	<ul style="list-style-type: none">Ø İlçe Milli Eğitim Müdürlüğü Stratejik Plan Hazırlama Ekibi tarafından harcama birimlerinden sorumlu oldukları göstergeleri ile ilgili gerçekleşme durumlarına ilişkin verilerin toplanması ve konsolide edilmesiØ Göstergelerin gerçekleşme durumları hakkında hazırlanan raporun üst kurul tarafından İlçe Milli Eğitim Müdürüne sunulmasıØ İlçe Milli Eğitim Müdürünün başkanlığında harcama birim yöneticilerince yılsonu gerçekleşmelerinin, gösterge hedeflerinden sapmaların ve sapma nedenlerin değerlendirilerek gerekli tedbirlerin alınması	Tüm Yıl



EKLER



İSTATİSTİKİ VERİLER

(EK-1) 2015 YILI KONYAALTI İLÇE MİLLİ MÜDÜRLÜĞÜNE BAĞLI ÇALIŞANLARIN NORM, MEVCUT VE İHTİYAÇ TABLOSU

Boş Şef Kadro	Boş VHKİ Kadro	Boş Memur Kadro	Boş Hizmetli Kadro	Teknisyen	Hemşire	Tesis Müdürü	Usta Öğretici	Uzman	Sayman	Şef	VHKİ	Memur	Bilgisayar İşletmeni	Şoför	Hizmetli	Bekçi	Aşçı	4/C Geçici Personel	TOPLAM
1	0	3	1	1	2	1	5	3	1	7	8	18	1	1	40	1	1	5	100

(EK-2) GENEL İDARE, TEKNİK, SAĞLIK VE YARDIMCI HİZMETLER SINIFINDAKİ PERSONEL DURUMU

EĞİTİM ÖĞRETİM DIŞI PERSONEL DURUMU

PERSONEL GÖREV VE ÜNVANI	NORM	MEVCUT DURUM	İHTİYAÇ
Genel İdare Hizmetleri	56	47	9
Teknik Hizmetler Sınıfı	3	1	2
Sağlık Hizmetleri Sınıfı	2	2	-
Yardımcı Hizmetler Sınıfı	40	35	5
TOPLAM	101	85	16

DiĞER STATÜLER

TÜRÜ	MEVCUT		
Geçici Personel (657 4/C)	5		
Sürekli İşçi	-		
Ders Karşılığı Ücretli Öğretmen	37		
Hizmet Satın Alma Yoluyla Çalıştırılan Personel Sayısı	Temizlik	Şoför	Güvenlik
Hizmet Satın Alma : 0 İŞKUR: 40 Toplam: 40	40	-	-

(EK-3) 2014-2015 EĞİTİM ÖĞRETİM YILI ÖZEL KURUMLARIN DERSLİK/ÖĞRETMEN/ÖĞRENCİ SAYILARI

KURUM TÜRÜ	ÖZEL KURUM SAYISI	DERSLİK SAYISI	ÖĞRENCİ VE KURSIYER SAYILARI			ÖĞRETMEN UZMAN/USTA ÖĞRETİCİ SAYILARI	
			ERKEK	KIZ	TOPLAM		
Özel Okullar	Özel Anaokulu	6	37	241	301	442	42
	Özel Anasınıfı	3	5	58	51	109	7
	SHÇEK	24	69	411	504	915	125
	Özel İlkokul	5	76	801	703	1504	152
	Özel Ortaokul	5	68	545	487	1.032	105
	Genel Ortaöğretim	2	36	143	134	277	31
Özel Dershaneler	2	24	285	331	616	29	
Özel M.T.S.K.	6	20	1.498	885	2.383	61	
Muhtelif Kurslar	13	51	809	631	1.440	58	
Özel Etüt Eğitim Merkezleri	8	27	170	127	297	23	
Genel Toplam	74	413	4.550	3.650	9.015	633	

(EK-4) İLÇEMİZDEKİ İLKÖĞRETİM OKULLARI, ÖĞRENCİ, DERSLİK VE ÖĞRETMEN SAYILARI

EĞİTİM-ÖĞRETİM YILI	OKUL SAYISI	DERSLİK SAYISI	ÖĞRETMEN SAYISI	ÖĞRENCİ SAYISI
2012-2013	13	315	693	11.402
2013-2014	15	286	698	11.719
2014-2015	15	304	704	11.562

(EK-5) 2014-2015 YILINDA İLÇEMİZDEKİ ANAOKULU, İLKOKUL/ORTAOKUL, GENEL ORTAÖĞRETİM, MESLEKİ TEKNİK EĞİTİM OKULU, DERSLİK VE ÖĞRETMEN SAYILARI

OKUL TÜRÜ	OKUL SAYISI	DERSLİK SAYISI	ÖĞRETMEN SAYISI	ERKEK ÖĞRENCİ SAYISI	KIZ ÖĞRENCİ SAYISI	TOPLAM
Ana Okulları	3	22	42	516	496	1.012
İlkokul	13	280	301	3.099	3.102	6.201
Ortaokul	14	280	332	2.871	2.687	5.558
Genel Ortaöğretim	3	81	190	1.529	1.702	3.231
Mesleki Teknik Liseler	3	54	70	1.221	297	1.518
Genel Toplam	36	717	935	9.236	8.284	17.520

(EK-6) ÖĞRETMEN VE DERSLİK BAŞINA DÜŞEN ÖĞRENCİ SAYISI				
EĞİTİM-ÖĞRETİM YILI		2012-2013	2013-2014	2014-2015
Derslik Başına Düşen Öğrenci Sayısı	İlkokul	19	22	20
	Ortaokul	17	19	18
	Ortaöğretim	41	36	34
Bir Öğretmene Düşen Öğrenci Sayısı	İlkokul	24	24	24
	Ortaokul	16	17	16
	Ortaöğretim	15	17	18

(EK-7) İLÇEMİZDE SON ÜÇ EĞİTİM-ÖĞRETİM YILINDA BURS ALAN ÖĞRENCİ SAYILARI			
EĞİTİM-ÖĞRETİM YILI	Toplam Öğrenci Sayısı	Burs Alan Öğrenci Sayısı (Resmi)	Burs Alan Öğrenci %
2012-2013	3.924	214	5,45%
2013-2014	4.460	250	5,60%
2014-2015	4.701	192	4,08%

(EK-8) İLÇEMİZDE BULUNAN ÖZEL ÖĞRENCİ YURTLARININ ORTAÖĞRETİM, YÜKSEKÖĞRETİM ÖĞRENCİ SAYILARI										
ÖĞRENİM TÜRÜ	YURT SAYISI				KAPASİTE	BARINAN ÖĞRENCİ SAYISI				DOLULUK ORANI
	Kız	Erkek	Karma	Toplam		Kız	Erkek	Karma	Toplam	
Ortaöğretim	1	3	-	4	332	67	245	-	312	93,97%
Yükseköğretim	7	-	-	7	1.052	783	-	-	783	74,42%
Toplam	8	3	-	11	1.384	850	245	-	1.095	79,11%

(EK-9) İLÇEMİZDE BULUNAN BT SINIF SAYISI

OKUL	İLKOKUL/ORTAOKUL	ORTAÖĞRETİM
BT Sınıfı Olan Okul Sayısı	7	4
BT Sınıfı Olmayan Okul Sayısı	7	2

(EK-10) İLÇEMİZDE ADSL BAĞLANTISI BULUNAN RESMİ OKUL SAYILARI

Okul Türü	ADSL Bağlantısı Olan Okul Sayısı	VSAT Uydu Bağlantısı Olan Okul Sayısı	İnternet Bağlantısı Olmayan Okul Sayısı	Toplam Okul Sayısı
İlkokul/Ortaokul	13	-	-	13
Ortaöğretim	6	-	-	6

(EK-11) FATİH PROJESİ TABLET BİLGİSAYAR, ETKİLEŞİMLİ TAHTA VE ÇOK AMAÇLI YAZICI SAYILARI

Okul Türü	Tablet Bilgisayar Sayısı	Etkileşimli Tahta Sayısı	Çok Amaçlı Yazıcı
İlkokul / Ortaokul	-	-	-
Ortaöğretim	1.034	165	5

(EK-12) OKUL ÖNCESİ 3-5 YAŞ OKULLAŞMA ORANI(36-60 AY)

	Çağ Nüfusu	Öğrenci Sayısı	Okullaşma Oranı(%)
KONYAALTI	5.693	2.923	51,34
ANTALYA	101.029	37.936	37,55

(EK-13) OKUL ÖNCESİ 4-5 YAŞ OKULLAŞMA ORANI

	Çağ Nüfusu	Öğrenci Sayısı	Okullaşma Oranı(%)
KONYAALTI	3.815	2.628	68,89
ANTALYA	68.060	34.654	50,92

(EK-14) OKUL ÖNCESİ 5 YAŞ OKULLAŞMA ORANI(60-72 AY)

	Çağ Nüfusu	Öğrenci Sayısı	Okullaşma Oranı(%)
KONYAALTI	1.864	1.540	82,62
ANTALYA	34.644	21.695	62,63

(EK-15) YAYGIN EĞİTİM KURS BİLGİLERİ

Öğretim Yılı	Kursiyer Sayısı ve Düzenlenen Faaliyetler												
	Meslek Kursları			Genel Kurslar			Okuma Yazma			Toplam			%
	Açılan Kurs Sayısı	Katılan Kursiyer	Belge Alan	Açılan Kurs Sayısı	Katılan Kursiyer	Belge Alan	Açılan Kurs Sayısı	Katılan Kursiyer	Belge Alan	Kurs Toplam	Kursiyer Toplam	Belge Alan	
2011-2012	72	1.468	1.087	109	2.742	1.457	13	88	52	194	4.298	2.596	60
2012-2013	101	2.431	2.036	139	3.811	2.345	7	32	24	247	6.274	2.965	47
2013-2014	74	5.287	5.135	148	3.666	2.729	11	81	81	334	9.034	7.949	88
TOPLAM	247	9.186	8.258	396	10.219	6.531	31	201	157	775	19.606	13.510	65

(EK-16) İLÇEMİZDE AÇIK ÖĞRETİM İLE İLGİLİ SAYISAL VERİLER

Açık Ortaokulda Aktif Kayıtlı Öğrenci Sayısı	Açık Öğretim Lisesinde Aktif Kayıtlı Öğrenci Sayısı
282	1.636

(EK-17) İLÇEMİZDE 15 YAŞ ÜSTÜ OKUMA YAZMA BİLMİYENLERE AİT SAYISAL VERİLER

Ait Olduğu Yıl	Erkek	Kadın	Toplam
2011	133	593	726
2012	135	592	727
2013	161	698	859

(EK-18) İLÇEMİZDE 01 EYLÜL 2013 - 31 ARALIK 2014 TARİHLERİ ARASINDA AÇILAN OKUMA YAZMA KURSU VE KURSIYER SAYILARI

Kursun Adı	Açılan Kurs Sayısı	Toplam Katılan Kursiyer Sayısı	Katılan Erkek Kursiyer Sayısı	Katılan Kadın Kursiyer Sayısı	Belge Alan Erkek Kursiyer Sayısı	Belge Alan Kadın Kursiyer Sayısı	Toplam Belge Alan Sayısı
I.Kademe Okuma Yazma Kursu	5	30	2	28	28	2	30
I.Kademe Okuma Yazma Kursu Seviye Tespit Sınavı	5	39	4	35	4	35	39
II.Kademe Okuma Yazma Kursu	1	12	-	12	-	12	12
II.Kademe Okuma Yazma Kursu Seviye Tespit Sınavı	-	-	-	-	-	-	-
Toplam	11	81	6	75	32	49	81

(EK-19) İLÇEMİZDE SON ÜÇ YILDA OKURYAZAR ORANLARI

Okur Yazar Oranı			Okuma Yazma Kursuna Katılan Kursiyer Sayısı			Okuma Yazma Kursu Belge Verilen Kursiyer Sayısı		
2011(%) +6 Yaş	2012(%) +6 Yaş	2013(%) +6 Yaş	2011-2012	2012-2013	2013-2014	2011-2012	2012-2013	2013-2014
99,2	99,3	99,2	88	32	81	52	24	81

(EK-20) 2014-2015 İLÇEMİZ GENELİ RESMİ OKUL-DERSLİK-ÖĞRETMEN-ÖĞRENCİ SAYILARI

	Okul Sayısı	Derslik Sayısı	Öğrenci Sayısı	Öğretmen Sayısı	Derslik Başına Düşen Öğrenci Sayısı
Okul Öncesi (Anaokulu)	3	22	1.010	38	45,90
Ana Sınıfı	13	32	1.139	53	35,59
İlkokul	13	280	7.335	301	26,19
Ortaokul	14	280	5.557	339	19,84
Genel Ortaöğretim	3	81	3.227	181	39,83
Mesleki Ortaöğretim	3	56	1.474	73	26,32
Toplam	49	751	19.742	985	26,28

(EK-21) 2014-2015 İLÇEMİZ GENELİ (RESMİ+ÖZEL) OKUL-DERSLİK-ÖĞRETMEN-ÖĞRENCİ SAYILARI

	Okul Sayısı	Derslik Sayısı	Öğrenci Sayısı	Öğretmen Sayısı	Derslik Başına Düşen Öğrenci Sayısı
Okul Öncesi (Anaokulu)	9	59	1.434	91	24,30
Ana Sınıfı	16	37	1.248	60	33,72
İlkokul	18	355	8.398	421	23,93
Ortaokul	19	340	6.560	446	19,29
Genel Ortaöğretim	5	104	3.503	222	25
Mesleki Ortaöğretim	3	56	1.474	73	26,32
Toplam	70	951	22.617	1.313	23,78

(EK-22) İLÇEMİZDE SON ÜÇ EĞİTİM ÖĞRETİM YILINDA SINIF TEKRARI YAPAN ÖĞRENCİ SAYISI VE ORANLARI

Okul Türü	2011-2012 Eğitim Öğretim Yılı			2012-2013 Eğitim Öğretim Yılı			2013-2014 Eğitim Öğretim Yılı		
	Öğrenci Sayısı	Sınıf Tekrar Eden Öğrenci Sayısı	Oran %	Öğrenci Sayısı	Sınıf Tekrar Eden Öğrenci Sayısı	Oran %	Öğrenci Sayısı	Sınıf Tekrar Eden Öğrenci Sayısı	Oran %
Genel Ortaöğretim				3.931	346	8,8	3.409	291	8,5
Mesleki ve Teknik Lise				408	32	7,8	875	12	1,3
Toplam				4.339	378	8,7	4.284	303	7,07

(EK-23) DEVAMSIZLIKTAN KALMA ORANLARI

Okul Türü	2011-2012 Eğitim Öğretim Yılı			2012-2013 Eğitim Öğretim Yılı			2013-2014 Eğitim Öğretim Yılı		
	Öğrenci Sayısı	Kalan Öğrenci Sayısı	Ortalama %	Öğrenci Sayısı	Kalan Öğrenci Sayısı	Ortalama %	Öğrenci Sayısı	Kalan Öğrenci Sayısı	Ortalama %
Ortaöğretim	4.540	126	2,78	3.931	207	5,27	3.330	28	0,84
Mesleki Ortaöğretim	325	4	1,23	459	9	1,96	1.130	62	5,48
Toplam	4.865	130	2,67	4.390	216	4,92	4.460	90	2,01

(EK-24) İLÇEMİZDE SON İKİ EĞİTİM ÖĞRETİM YILI DISİPLİN CEZASI ALAN ÖĞRENCİ SAYILARI

Okul Türleri	Öğretim Yılı	Öğrenci Sayısı	Ceza Türü				Toplam	Oran %
			Kınama	Okuldan Kısa Süreli Uzaklaştırma	Okuldan Tasdikname İle Uzaklaştırma	Örgün Eğitim Dışına Çıkarma		
Ortaöğretim	2012-2013	3.516	32	8	4	-	44	1,25
	2013-2014	3.330	11	8	-	-	19	0,57
Mesleki Ortaöğretim	2012-2013	408	7	11	-	-	18	4,41
	2013-2014	1.130	4	5	-	-	9	0,79